



PERUSTERVEYDENHUOLLON JA VANHUSTEN LAI-
TOSHOIDON LIIKELAITOS KYSTERI

Tilinpäätös 2015

Pohjois-Savon sairaanhoitopiiri



9.2.2016

Sisällys
SISÄLTÖ

1. YLEISKATSAUS	3
1.1 Toimitusjohtajan katsaus toiminnasta ja taloudesta	3
1.2 Organisaatio	3
1.3 Kokonaistalouden tarkastelu	5
1.3.1 Tilikauden tuloksen muodostuminen ja toiminnan rahoitus	5
1.3.2 Liikelaitoksen rahoitusasema ja sen muutokset	6
1.4 Sisäinen valvonta ja riskienhallinnan selonteko toimikaudelta 2015	6
1.5 Johtokunnan esitys tuloksen käsittelystä	8
2. TILINPÄÄTÖKSEN TOTEUTUMISVERTAILUT	8
2.1 Tavoitteiden toteutuminen	8
2.1.1 Asiakslähtöisyys	9
2.1.2 Henkilöstövoimavarojen hallinta ja osaamisen tukeminen	9
2.1.3 Palvelujen toimivuus	10
2.1.4 Taloudellisuus ja tehokkuus	11
2.2 Käyttötalouden toteutuminen	11
2.3 Investointien toteutuminen	12
2.4 Rahoituslaskelman toteutuminen	12
3. TILINPÄÄTÖSLASKELMAT	13
3.1 Rahoituslaskelma	13
3.2 Tuloslaskelma	14
3.3 Tase	15
3.4 Investointiosa	16
3.5 Tuloslaskelman toteutusvertailu	17
4. LIITETIEDOT	18
5. ALLEKIRJOITUKSET JA TILINPÄÄTÖSMERKINNÄT	23

Laskutusosoite

Pohjois-Savon sairaanhoitopiirin Ky
Kysteri
PL 900
70029 KYS

Posti- ja käyntiosoite

Pohjois-Savon sairaanhoitopiiri
Kysterin hallinto
PL 100
70029 KYS
Puijonlaaksontie 2, rak. 3

Kysteri
Koillis-Savon palveluyksikkö
Juankosken terveysasema
Terveystie 9
73500 Juankoski

Kysteri
Leppävirran palveluyksikkö
Leppävirran terveysasema
Savonkatu 17
79100 Leppävirta

Kysteri
Nilakan palveluyksikkö
Pielaveden terveysasema
Savikontie 15
72400 Pielavesi

Vaihde (017) 171 000
etunimi.sukunimi@kuh.fi
Y-tunnus 0171495-3

www.kysteri.fi

9.2.2016

1. YLEISKATSAUS

1.1 Toimitusjohtajan katsaus toiminnasta ja taloudesta

Vuosi 2015 oli Kysterin neljäs talousarvio- ja tilivuosi. Kysterin tulokertymä muodostuu pääasiassa jäsenkunnilta kannettavista ennakoista, jotka perustuvat palvelusopimuksessa arvioituihin palvelujen suoritemääriin.

Vuonna 2015 Kysterin tilinpäätöksen tavoitteena on nollatulos. Vuoden 2015 toteutuneista palvelujen käytön suoritemääristä kertyvä tulokertymä ylittyi suunnitellusta avohoidon palveluissa, mutta alittui hoitopäivien ja suun terveydenhuollon osalta.

Hoidon saatavuus vastaanotto toiminnassa sekä suun terveydenhuollossa toteutui hoitota-kuun mukaisesti. Päiväaikaisen toiminnan tehostaminen vastaanotto toiminnassa ja pitkäai-kaisen laitoshoidon vähentäminen olivat toimintavuoden keskeiset kehittämiskohteet perus-terveydenhoidossa.

Kysterin ongelmat henkilöstön saatavuudessa ovat edelleen olleet vähäisiä muiden ammatti-ryhmien kohdalla paitsi terveystieteiden ja – hammaslääkäreiden kohdalla. Virka-lääkäreiden puutetta jouduttiin kompensoimaan lääkäreiden ostopalvelulla muun muassa Ni-lakan alueella aiheuttaen suunniteltua enemmän kustannuksia.

Ensimmäisen vuosikolmanneksen aikana toteutettiin henkilöstön kanssa keskustelutilaisuu-det, joissa tarkasteltiin Kysterin toiminnan tavoitteita ja päämääriä sekä tulevia muutoksia. Syksyllä järjestettiin vastaavanlaiset tilaisuudet jokaisella terveysasemalla kesäkuussa 2015 toteutetun työyhteisökyselyn tulosten kuvaamiseksi. Kyselyn mukaan henkilöstö on motivoi-tunutta, yhteistyökykyistä, kehittämismyönteistä ja oman työkyvyn ylläpitämisen tärkeäksi ko-kevia.

Toukokuussa toteutettiin kuntaneuvottelut vuoden 2016 palvelusopimuksen sisällön lähtö-kohtien ja tavoitteiden tarkastelemiseksi sekä palvelutason ja - rakenteen sopimiseksi kireäs-sä kuntatalouden tilanteessa. Taloussuunnitteluun on kytketty myös riskienhallinta ja sisäisen valvonnan toteutumisen arviointi.

Terveydenhuollon kustannusten sopeuttamiseksi KYSin tuottavuushankkeeseen osallistumi-nen on ollut liikelaitoksen näkökulmasta keskeistä kuluneena vuonna. Toiminnan suunnittelua ohjaa Pohjois-Savon terveydenhuollon palvelujen järjestämissuunnitelma. Pohjois-Savon Po-SoTe valmistelutyö käynnistyi keväällä 2015 jatkuen tauon jälkeen edelleen.

1.2 Organisaatio

Palvelujärjestelmä ja – rakenne

KYSTERIN keskushallinto ja palvelujen järjestämisvastuu

Perusterveydenhuollon liikelaitos Kysteri on Pohjois-Savon sairaanhoitopiiriin kuntayhtymään kuuluva palvelualue (Kuvio 1, Organisaatio, KYS v. 2013), joka vastaa perusterveydenhuol-lon ja vanhusten laitoshoidon palvelujen tuottamisesta. Kysterillä on oma johtokunta, johto ja johtosääntö sekä sairaanhoitopiiriin muusta toiminnasta eriytetty talous, talousarvio ja budjet-ti.

Laskutusosoite

Pohjois-Savon sairaanhoitopiiriin Ky
Kysteri
PL 900
70029 KYS

Posti- ja käyntiosoite

Pohjois-Savon sairaanhoitopiiri
Kysterin hallinto
PL 100
70029 KYS
Puijonlaaksontie 2, rak. 3

Kysteri
Koillis-Savon palveluysikkö
Juankosken terveysasema
Terveystie 9
73500 Juankoski

Kysteri
Leppävirran palveluysikkö
Leppävirran terveysasema
Savonkatu 17
79100 Leppävirta

Kysteri
Nilakan palveluysikkö
Pielaveden terveysasema
Savikontie 15
72400 Pielavesi

Vaihde (017) 171 000
etunimi.sukunimi@kuh.fi
Y-tunnus 0171495-3

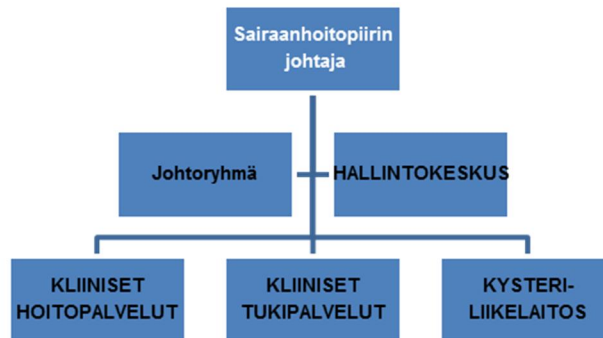
www.kysteri.fi

9.2.2016

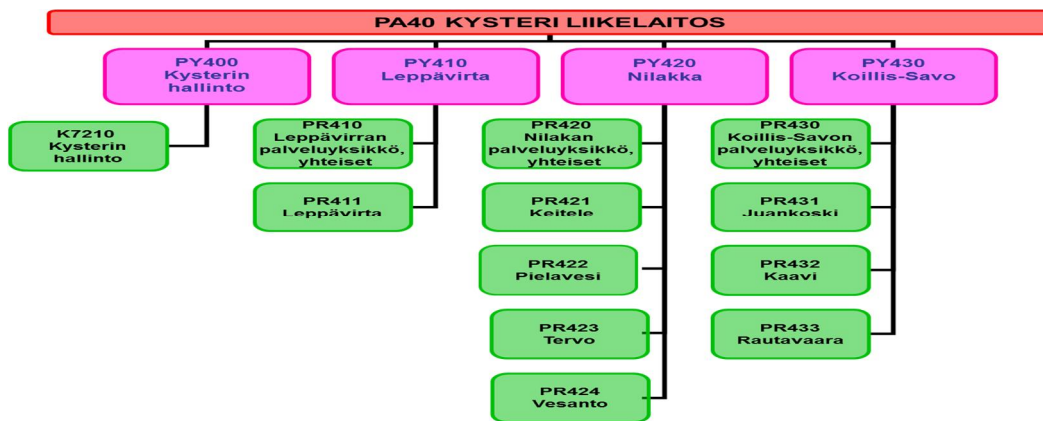
Palvelut tuotetaan lähi-, seudullisina ja alueellisina palveluina.

Kysterin palvelualueen kahdeksan kuntaa muodostavat kolme seudullista palveluyksikköä, jotka ovat tulosvastuullisia toiminnallisia yksiköitä, ja joilla on oma johtonsa (Kuvio 2.). Keitele, Pielavesi, Tervo ja Vesanto muodostavat Nilakan palveluyksikön. Koillis-Savon palveluyksikköön kuuluvat Kaavi, Juankoski ja Rautavaara. Kolmannen palveluyksikön muodostaa Leppävirta. Väestöpohja on yhteensä 30 935 asukasta (31.12.2014).

Kuvio 1. Organisaatio KYS



Kuvio 2. KYSTYERI Liikelaitoksen organisaatio



Liikelaitoksen toimintaa johtaa johtokunnan valitsema toimitusjohtaja. Hallinnossa toimivat hänen lisäksään johtava hoitaja, hallintopäällikkö ja kaksi hallintosihteeriä. Liikelaitoksella on oma johtoryhmä.

Kysterin taloushallinto tukeutuu tietojärjestelmissä KYSin taloushallintoon. Muun muassa kirjanpito, laskutus, arkistointi, palkkaohjelmat ovat yhteisiä. Kysterillä on kuitenkin joitakin omia keskitettyyn järjestelmään tukeutuvia toimintamalleja, mikä johtuu osittaisesta toimintojen hajautuksesta. Henkilöstöhallinnon tukitehtävät hoidetaan Kysterissä hajautetusti pääosin omalla toimintana.

Henkilöstö

Kysterissä on täytetyissä viroissa ja toimissa yhteensä 424 henkilöä. Henkilöstö jakautuu siten, että heistä lääkäreitä ja hammaslääkäreitä on yhteensä 46, hoitohenkilöstöä 298 ja huol-

Laskutusosoite

Pohjois-Savon sairaanhoitopiirin Ky
Kysteri
PL 900
70029 KYS

Posti- ja käyntiosoite

Pohjois-Savon sairaanhoitopiiri
Kysterin hallinto
PL 100
70029 KYS
Puijonlaaksontie 2, rak. 3

Kysteri
Koillis-Savon palveluyksikkö
Juankosken terveysasema
Terveystie 9
73500 Juankoski

Kysteri
Leppävirteen palveluyksikkö
Leppävirteen terveysasema
Savonkatu 17
79100 Leppävirta

Kysteri
Nilakan palveluyksikkö
Pielaveden terveysasema
Savikontie 15
72400 Pielavesi

Vaihde (017) 171 000
etunimi.sukunimi@kuh.fi
Y-tunnus 0171495-3

www.kysteri.fi

9.2.2016

to-, toimisto, -tutkimus ja hallintohenkilöstöä 74. Viimeksi mainittuun ryhmään kuuluvat suurimpana ryhmänä laitoshuoltajat.

1.3 Kokonaistalouden tarkastelu

1.3.1 Tilikauden tuloksen muodostuminen ja toiminnan rahoitus

Talousarvion (TA) jäsenkuntaosuuksien kustannukset ovat vuoden 2015 palvelusopimuksen mukaisia kustannuksia. Taulukossa 1. on talousarvioon vuodelle 2015 arvioidut jäsenkuntaosuudet, kuntien asukaskohtaisesti toteutuneista suoritteista kertyvä maksuosuus ja prosentuaalinen osuus jäsenkuntaosuudesta. Taulukkoon 2 on koottu tilinpäätöksessä Kysterin alueen kunnilta kannettavat tai palautettavat jäsenkuntaosuudet.

Taulukko 1. KYSTERIn jäsenkuntien vuoden 2015 talousarvion ja tilinpäätöksen mukaiset maksuosuudet.

Kunta	2 014		Avoterveydenhoito				Vuodeosasto 2015				Suun terveydenhoito 2015				Kysteri yhteensä 2015			
	as.luku	Ta €	Tot. €	€/as	tot%	Ta €	Tot. €	€/as	tot%	Ta €	Tot. €	€/as	tot%	Ta €	Tot. €	€/as	tot%	
Kysteri	30935	16327468	15861108	513	97,1	12344851	12742230	412	103	2337250	2852268	92	122	31009569	31455606	1016,83	101	
Juankoski	4 882	2741325	2788667	571	102	1727977	1608184	329	93,1	387200	411305,9	84	106,2	4856502	4808157	984,874	99	
Kaavi	3 214	1598923	1669582	519	104	1648864	1468986	457	89,1	272200	323258,9	101	118,8	3519987	3461827	1077,11	98,3	
Keitele	2 398	1633852	1392373	581	85,2	1087500	858033,4	358	78,9	225400	271258,5	113	120,3	2946752	2521665	1051,57	85,6	
Leppävirta	10 015	3981301	3827162	382	96,1	4132500	4042831	404	97,8	515600	779782,1	78	151,2	8629401	8649775	863,682	100	
Pielavesi	4 787	3084756	3008842	629	97,5	1517250	2149742	449	142	371400	448533,3	94	120,8	4973406	5607117	1171,32	113	
Rautavaara	1 768	891849	989557,4	560	111	361760	291434,7	165	80,6	208650	235509,2	133	112,9	1462259	1516501	857,75	104	
Tervo	1 627	1092446	953020,3	586	87,2	384000	574176,5	353	150	159200	143714,2	88	90,3	1635646	1670911	1026,99	102	
Vesanto	2 244	1303016	1231904	549	94,5	1485000	1748842	779	118	197600	238906,2	106	120,9	2985616	3219653	1434,78	108	

Kuntien lopullinen maksuosuus määräytyy käytön mukaan. Taulukossa 2. on kuvattu lopulliset jäsenkuntaosuudet. Näistä palvelusopimukseen verrattuna kolmen kunnan jäsenkuntaosuus alittui ja viiden kunnan ylittyi.

Taulukko 2. KYSTERIn jäsenkunnilta kannettava tai palautettava jäsenkuntaosuus vuonna 2015

Kysteri-kuntien lopullinen jäsenkuntakorvaus sekä palaute tai lisäkanto 2015				
Kunta	Ennakko	Lopullinen	Lisäkanto +	Palautus -
Juankoski	4856486 €	4808157 €		48329 €
Kaavi	3519994 €	3461827 €		58167 €
Keitele	2946805 €	2521665 €		425140 €
Leppävirta	8629392 €	8649775 €	20383 €	
Pielavesi	4973376 €	5607117 €	633741 €	
Rautavaara	1462248 €	1516501 €	54253 €	
Tervo	1635634 €	1670911 €	35277 €	
Vesanto	2985601 €	3219653 €	234052 €	
Yhteensä			977706 €	531636 €
Alijäämä				446070

9.2.2016

1.3.2 Liikelaitoksen rahoitusasema ja sen muutokset

Kysterin liikevaihto oli vuonna 2015 yhteensä 32 925 076,49 €. Poistoja oli yhteensä 103 270,82 euroa. Kuntayhtymän yhdystilillä oli vuoden vaihteessa 2 852 034,97 €.

Kysterille perustettiin sijoitusrahasto, johon Pohjois-Savon sairaanhoitopiirille toiminnan luovuttaneiden kuntayhtymien ja kuntien taseessa 31.12.2011 ollut omaisuus siirrettiin. Sijoitusrahaston säännön mukaan rahastoon siirtyi luovutushetkellä tasearvoltaan vähintään 8000 €:n omaisuus. Rahaston pääoma oli 1.1.2015 yhteensä 470939,14 €.

1.4 Sisäinen valvonta ja riskienhallinnan selonteko toimikaudelta 2015

Yleistä

Kysteri liikelaitoksen sisäinen valvonta ja riskienhallinta on järjestetty Pohjois-Savon sairaanhoitopiirin ohjeistuksella, jonka liikelaitoksen johtokunta on hyväksynyt. Toimintaprosesseja on arvioitu sisäisen valvonnan näkökulmasta. Kokonaisuutena sisäisen valvonnan toimivuutta arvioidaan vuosittain. Yleisten sääntöjen noudattamisen ja laillisuusvalvonnan rinnalla sisäinen valvonta kohdistetaan myös riskienhallintaan.

Sisäinen valvonta vuonna 2015

Palveluyksiköt toteuttivat oman sisäisen valvontaprosessinsa ja palvelualueen hallinto puolestaan toteutti keskushallinnon sisäisen valvonnan. Yhteenvedo kokonaisuudesta laadittiin yhteistyössä palveluyksiköiden ja palvelualueen kesken marraskuun lopulla.

Sisäisen valvonnan tulee olla jatkuvaa toimintaa ja tähän liittyen Kysterin taloudessa todettiin alkukesästä, että taloussuunnitelman mukaiset menot ylittivät tulot Kysterissä yli 500 000 euroa. Menojen ylitys todettiin toteutuneen Nilakan palveluyksikössä. Tähän liittyen heidän palveluyksikössä sovittiin loppuvuodeksi mahdollisuuksien mukainen säästösuunnitelma menojen hillitsemiseksi.

Jatkuvaan sisäiseen valvontaan liittyy talouden toteuman rinnalla toiminnan määrällinen ja laadullinen arviointi. Toteutuneita palvelujen suoritemääriä arvioidaan palvelusopimuksessa arvioituihin määriin ja edelliseen vuoteen nähden. Tämä vaatii toiminnan analysointia. Toteuman tarkka analysointi mahdollistaa seuraavan vuoden palvelusopimuksen tarkemman laadinnan. Vuoden 2015 tarkastelusta voidaan todeta, että avopalveluiden määrä on lisääntynyt lääkäreiden ja hoitajien vastaanotto toiminnassa, mutta vähentynyt neuvolatoiminnassa ja fysioterapiakäynneissä. Hoitopäivät ovat vähentyneet selkeästi vuoteen 2014 verrattuna ja suun terveydenhuollon käynneissä on myös laskua. Jälkimmäistä selittää hammaslääkäri- ja suun terveydenhuollon käynneissä on myös laskua. Jälkimmäistä selittää hammaslääkäri- ja suun terveydenhuollon käynneissä on myös laskua. Jälkimmäistä selittää hammaslääkäri- ja suun terveydenhuollon käynneissä on myös laskua.

Tiedotuksessa ja viestinnässä on kiinnitettävä huomiota ajankohtaisten asioiden tiedottamiseen internetin ja intran kautta. Laskutusasioissa tulee kiinnittää huomiota koulutuksiin. Yhtenäisten käytäntöjen vakiinnuttamiseen on panostettava. Lisäksi huomiota tulee kiinnittää kehityskeskustelujen toteutumisen säännönmukaisuuteen. Sopimusten seurannassa todettiin yksi sisäinen sopimus (työnohjaus) ohjeiden vastaisesti tehdyksi ja laskutetuksi. Menettely on korjattu. Sopimus lastenneurologiapalveluista puuttuu vielä vuoden 2015 lopussa.

Laskutusosoite

Pohjois-Savon sairaanhoitopiiriin Ky
Kysteri
PL 900
70029 KYS

Posti- ja käyntiosoite

Pohjois-Savon sairaanhoitopiiri
Kysterin hallinto
PL 100
70029 KYS
Puijonlaaksontie 2, rak. 3

Kysteri
Koillis-Savon palveluyksikkö
Juankosken terveysasema
Terveystie 9
73500 Juankoski

Kysteri
Leppävirran palveluyksikkö
Leppävirran terveysasema
Savonkatu 17
79100 Leppävirta

Kysteri
Nilakan palveluyksikkö
Pielaveden terveysasema
Savikontie 15
72400 Pielavesi

Vaihde (017) 171 000
etunimi.sukunimi@kuh.fi
Y-tunnus 0171495-3

www.kysteri.fi

9.2.2016

Riskienhallinta vuonna 2015

Riskienhallinnan tarkoituksena on varmistaa häiriötön palvelutuotanto. Riskienhallinta on tärkeä osa toiminnan kehittämistä. Riskienhallinnan työkalujen avulla on tunnistettu toimintaan liittyviä riskejä, joista on valittu vakavimmat ja vaikeasti hallittavat riskit. Näiden hallintakeinoja on arvioitu ja laadittu suunnitelmat riskeihin varautumisessa. Riskienhallinnassa esitettyjen tavoitteiden toteutumista seurataan johtoryhmän kokouksissa. Lisäksi merkittävimmät riskit on raportoitu johtokunnalle. Potilasturvallisuussuunnitelma on myös osa riskienhallintaa. Tähän liittyen lähes koko hoitohenkilöstö on suorittanut ja kaikki uudet työntekijät suorittavat kymmenen erillisen osion sisältävän Potilasturvallisuutta taidolla verkkokoulutuskokonaisuuden.

Liikelaitoksen riskien tunnistaminen, arviointi ja hallintakeinojen kuvaaminen on toteutettu KYSissä uutena käyttöön otetulla Granite- riskienhallintaohjelmalla. Tämä ohjelma mahdollistaa jatkuvan riskien arvioinnin ja hallintakeinot kirjaamisen työyksiköissä, mikä vaatii Kysterissä vielä harjoittelua.

Vuodelle 2015 arvioidut tärkeimmät riskit olivat: sote- rakennekysymysten epävarmuus, avainhenkilöiden vaihtuvuus, sote- eheys hankkeen toteuttaminen, tuottavuusohjelman vaikutukset oman toiminnan organisointiin ja päivystysasetuksen edellyttämien muutosten toteutuminen käytännössä. Näihin liittyvä hallintakeinojen toteutumisen arviointi on ohessa alla.

Sote- rakennekysymysten epävarmuus

Hallintakeinoksi määriteltiin vaikuttaminen ja tiedon saanti PoSoTe- keskustelufoorumien ja työryhmien kautta. Tähän on päästy hyvin, koska Kysterillä on ollut edustus PoSoTen Yhteistyöryhmässä, Lapset, nuoret ja perheet työryhmässä, Ikäihmisten työryhmässä ja Palvelupaketti-hankkeessa.

Avainhenkilöiden vaihtuvuus:

Avainhenkilöiden vaihtuvuutta voidaan vähentää työtyytyväisyyttä ja -viihtyvyyttä lisäämällä tukeutuen muun muassa työtyytyväisyyskyselystä saataviin tuloksiin. Myös toimiva kuntayhteistyö ja positiivisen palautteen anto parantaa työmotivaatiota ja työtyytyväisyyttä.

SOTE - eheys hankkeen toteuttaminen

Sote - eheys hanke päättyi PoSoTe – hankkeen alkaessa.

Tuottavuusohjelman vaikutukset perusterveydenhuollon toimintaan

Kysterin edustus on toiminut aktiivisesti tuottavuushankkeen ryhmissä.

Uusia toimintoja on siirtynyt erikoissairaanhoidosta perusterveydenhuoltoon ja se on aiheuttanut lisäkustannuksia ja vaatinut henkilökunnan uutta perehdytystä. Tuottavuushanke siirtyi osaksi PoSoTe – hanketta vuoden 2016 aikana.

Päivystysasetuksen edellyttämät muutokset

Ilt- ja viikonloppuvastaanotto toimii perusterveydenhuollossa ja yhteispäivystys KYSissä sekä Leppävirran osalta Varkaudessa.

Merkittävimpiin toiminnallisiin, taloudellisiin, potilas-, henkilöstö- ja omaisuusriskeihin on vaurauduttu henkilöstön perehdytyksellä, koulutuksella ja johtosäännön mukaisella johtamis- ja organisaatiojärjestelmällä.

Laskutusosoite

Pohjois-Savon sairaanhoitopiiriin Ky
Kysteri
PL 900
70029 KYS

Posti- ja käyntiosoite

Pohjois-Savon sairaanhoitopiiri
Kysterin hallinto
PL 100
70029 KYS
Puijonlaaksontie 2, rak. 3

Kysteri
Koillis-Savon palveluysikkö
Juankosken terveysasema
Terveystie 9
73500 Juankoski

Kysteri
Leppävirran palveluysikkö
Leppävirran terveysasema
Savonkatu 17
79100 Leppävirta

Kysteri
Nilakan palveluysikkö
Pielaveden terveysasema
Savikontie 15
72400 Pielavesi

Vaihde (017) 171 000
etunimi.sukunimi@kuh.fi
Y-tunnus 0171495-3

www.kysteri.fi

9.2.2016

Vuoden 2015 painotuksia

Tavoitteena vuodeosastotoiminnassa on pitkäaikaisten hoitopaikkojen määrän vähentäminen yhteistyössä kuntien kanssa. Tähän liittyen henkilöstön mitoituksia on arvioitu. Tässä asiassa on edetty erittäin hyvin. Pitkäaikaispaikat ovat vähentyneet edelleen vuoden 2014 syksystä alkaen lähes 40 paikalla.

Potilastietojärjestelmän vaatimat kehittämistoimenpiteet on toteutettu. Henkilöstöä on lisäkoulutettu toiminnan kehittämisen näkökulmasta.

Vuoden 2015 sisäisen tarkastuksen ja riskienhallinnan arvioinnin yhteydessä todettuihin kehitettäviin asioihin, virheisiin ja puutteisiin on reagoitu ja arvioitu vaikuttamismahdollisuudet näiden korjaamiseksi tai välttämiseksi.

Omaisuuksien hankinnan, luovutuksen ja hoidon valvonta

Kysteri liikelaitoksessa noudatetaan Pohjois-Savon sairaanhoitopiirin hankintaohjetta. Hankintavaltuudet on määritelty hankinta- ja johtosäännön soveltamisohjein sekä viranhaltijatasoisin delegointipäätöksin. Hankintapäätöksiä on tarkastettu osana sisäistä valvontaa. Puutteita ei ole todettu.

IS- Hankinta Oy vastaa seudullisesti keskitetyistä hankinnoista, materiaalitoimen tietojärjestelmistä ja logistisista ratkaisuista. Pohjois-Savon sairaanhoitopiiri on IS- Hankinta Oy:n osakas.

Tavoitteiden toteutuminen ja tuloksellisuuden arviointi

Tavoitteiden toteutumista ja tuloksellisuuden arviointia on yksityiskohtaisemmin käsitelty palvelualuekertomuksessa ja talousarvion toteutumisvertailuissa.

Palvelutoiminnan taloudellisten ja toiminnallisten tavoitteiden toteutumista on raportoitu ja käsitelty johtokunnan kokouksissa ja johtoryhmän kokouksissa säännöllisesti.

Sopimusten hallinta

Sopimusten hallinnan kehittämisessä on päästy varsin hyvään tilanteeseen. Sopimusten hallinta selkeytyi vuonna 2014 käyttöön otetun DOHA sopimusrekisterin avulla.

1.5 Johtokunnan esitys tuloksen käsittelystä

Kysteri liikelaitoksen tilikauden tulos on nolla euroa. Tuloksen käsittelyä ei ole. Taseeseen ei synny yli- tai alijäämää.

2. TILINPÄÄTÖKSEN TOTEUTUMISVERTAILUT

2.1 Tavoitteiden toteutuminen

Taloussuunnitelman tavoiteasettelu perustuu strategian neljään näkökulmaan ja näiden mittaristoon. Nämä on käsitelty luvuissa 2.1.1- 2.1.4. Palvelutoiminnan tavoitteiden toteutumista

Laskutusosoite

Pohjois-Savon sairaanhoitopiiriin Ky
Kysteri
PL 900
70029 KYS

Posti- ja käyntiosoite

Pohjois-Savon sairaanhoitopiiri
Kysterin hallinto
PL 100
70029 KYS
Puijonlaaksontie 2, rak. 3

Kysteri
Koillis-Savon palveluysikkö
Juankosken terveysasema
Terveystie 9
73500 Juankoski

Kysteri
Leppävirran palveluysikkö
Leppävirran terveysasema
Savonkatu 17
79100 Leppävirta

Kysteri
Nilakan palveluysikkö
Pielaveden terveysasema
Savikontie 15
72400 Pielavesi

Vaihde (017) 171 000
etunimi.sukunimi@kuh.fi
Y-tunnus 0171495-3

www.kysteri.fi

9.2.2016

raportoidaan säännöllisesti ja käsitellään Kysterin johtoryhmän, johtokunnan ja tilaajatoimikunnan kokouksissa. Palvelusopimusten toteutumista on kommentoitu osavuosikatsauksissa ja palveluyksiköiden palvelutoiminnan kuvauksissa. Toimintamallina on ns. sisäinen tilaaja – tuottajatoiminta.

Toiminnan taso ja laatu pyritään pitämään riittävänä ottaen huomioon kansalliset ohjeet, terveydenhuolto- ja hoitotakuulaki sekä erilliset asetukset.

2.1.1 Asiakslähtöisyys

Kysterissä tavoitteena on taata toimiva yhteydenottomahdollisuus terveydenhuoltoon ja hoidon tarpeen arvioon sekä pääsy terveydenhuollon ammattilaisen vastaanotolle hoitotakuulainsäädännön asettamien määräaikojen puitteissa.

Pohjois-Savon sairaanhoitopiirin internetsivuilla Kysterin kotisivuilla (www.kysteri.fi) on väestölle tietoa Kysterin palveluista, ajankohtaisista asioista ja lisäksi sinne on koottu hoitotakuutiedotteet ja yhteystiedot. Kysteri tiedottaa hoitotakuun toteutumisesta kolme kertaa vuodessa toukokuussa, syyskuussa ja joulukuun tilanne tilinpäätöksen yhteydessä.

Kokonaisuudessaan *hoitotakuu* toteutui yksittäisiä poikkeuksia lukuun ottamatta lain mukaisesti vuonna 2015. Omavalvontana toteutetaan tilastoinnin oikeellisuuden säännöllinen tarkistaminen. Suun terveydenhuollossa kiireelliseen hoitoon Kysterin palveluyksiköissä pääsee saman päivän aikana. Hoidon tarpeen arviointi pyritään tekemään saman päivän aikana yhteydenotosta, kuitenkin viimeistään kolmen päivän sisällä.

Puhelinyhteydensaanti on varmistettu Kysterin terveysasemilla siten, että on arkisin virka-aikana kahdeksassa kunnassa yhteensä 20 suoraa numeroa, joiden avulla välitön yhteydensaanti terveysasemien vastaanotoille toteutuu lain mukaisesti. Lisäksi käytössä on Nispa takaisinsoittojärjestelmä, johon asiakas voi jättää viestin hoitajalle. Nispasta saadaan raportointitiedot.

Asiaksnäkökulmasta *potilastyytyväisyyttä ja -turvallisuutta, potilaiden omahoitoa ja sairauksien ennalta ehkäisyä* pyritään tehostamaan. Arvioinnin lähteinä tässä käytetään potilasiamiehelle raportteja, potilasvahinko- ja Haipro-ilmoituksia.

Tavoitteisiin asetettu potilaiden omahoidon ja sairauksien ehkäisyn tehostamisen kehittämistyö on käytännössä toteutunut osittain. Tätä työtä jatketaan kaikissa palveluryhmissä.

2.1.2 Henkilöstövoimavarojen hallinta ja osaamisen tukeminen

Vakinaisen ja määräaikaisen henkilöstön määrällistä suhdetta ja henkilöstön työpanoksen kehitystä seurataan suunnitelmallisesti. Lisäksi seurataan koulutussuunnitelman toteutumista, koulutusmääriä ja tästä aiheutuvia kustannuksia.

Kysterin henkilöstön poissaolot vähenivät merkittävästi vuosiin 2013 ja 2014 verratessa, yhteensä 1509 päivää. Rekrytoinnissa on ollut ongelmia lääkäreiden osalta, muuten henkilöstön saatavuus oli hyvä. Tästä todettakoon, että kokonaisuudessaan Nilakan ja Koillis-Savon vakinaisen henkilöstö työpanos laski ja määräaikaisten kasvoi vuosien 2014–2015 välisessä vertailussa ja Leppävirralla puolestaan vakinaisten työpanos kasvoi ja määräaikaisten vähe-

Laskutusosoite

Pohjois-Savon sairaanhoitopiiriin Ky
Kysteri
PL 900
70029 KYS

Posti- ja käyntiosoite

Pohjois-Savon sairaanhoitopiiri
Kysterin hallinto
PL 100
70029 KYS
Puijonlaaksontie 2, rak. 3

Kysteri
Koillis-Savon palveluyksikkö
Juankosken terveysasema
Terveystie 9
73500 Juankoski

Kysteri
Leppävirran palveluyksikkö
Leppävirran terveysasema
Savonkatu 17
79100 Leppävirta

Kysteri
Nilakan palveluyksikkö
Pielaveden terveysasema
Savikontie 15
72400 Pielavesi

Vaihde (017) 171 000
etunimi.sukunimi@kuh.fi
Y-tunnus 0171495-3

www.kysteri.fi

9.2.2016

ni. Työaikapankki otettiin käyttöön Kysterissä loppuvuodesta 2013. Sen on todettu toimivan hyvin. Pienissä yksiköissä se lisää joustavuutta toimintaan.

Työterveyshuollon toimintasuunnitelman toteutumista seurataan työpaikan johdon ja työsuojelutoimikunnan ja - valtuutetun kanssa vuosittain työterveyshuollon toteutumisen seurannan ja arvioinnin yhteydessä. Ergonomiakoulutusta jatkettiin vuoden 2015 ajan. Kohteena oli osastojen henkilökunta.

Henkilöstöryhmien yhteisissä kokoontumisissa on toiminnoittain käyty läpi nykyisiä käytäntöjä ja toimintatapoja. Samalla on pohdittu kehittämistavoitteita ja pyritty tunnistamaan parhaita toimintamalleja edelleen monistettavaksi. Palveluysikkö- ja ryhmätasolla on toimintatavoissa eroja.

2.1.3 Palvelujen toimivuus

Vastaanotto toiminta

Kokonaisuutena arvioiden Kysterin vastaanotto toiminnan palvelut ovat kaikissa palveluysiköissä toiminnallisesti toteutuneet lähes suunnitellusti mukaan lukien kesäaika, jolloin yksiköissä oli supistettua toimintaa.

Leppävirralla kaikki lääkäreiden virat ovat olleet täytettyinä ja myös hoitohenkilökuntaa on ollut riittävästi. Nilakan lääkäri vajausta on aiheuttanut vaikeus saada sijaisia vakinaisten lääkäreiden erikoistumisopinnoista ja perhevapaista johtuviin poissaoloihin. Kokonaisuudessaan Nilakan lääkäritilanne on ollut vuonna 2015 erittäin tiukka ja vajauksen korvaamiseksi on turvauduttu syksyn aikana ostopalvelujen käyttöön. Rautavaaran palveluryhmän lääkäripalvelut on tuotettu Juankoskelta käsin.

Ostopalveluna on hankittu, kuten aiemminkin, psykiatrian ja geriatrian erikoislääkäreiden palveluja. Nilakassa on omana toimintana toteutettu skopiat ja sydämen rasiuskokeet. Lisäksi Nilakassa on hankittu ostopalveluina sydämen ultraäänitutkimukset. Kaikissa palveluysiköissä radiologipalvelut on hankittu ostopalveluina. Myös toimintaterapeutin palvelut ostetaan yksityiseltä palveluntuottajalta

Mielenterveystyö, neuvolatoiminta ja fysioterapia ovat sujuneet kaikissa palveluysiköissä suunnitellusti ja ongelmitta. Neuvola- ja kouluterveydenhuolto palveluja on tuotettu Kysterin yhtenäisen toimintaohjelman ja vakiintuneiden käytäntöjen mukaisesti. Psykologi- ja puheterapiapalveluissa on jouduttu turvautumaan osittain ostopalveluihin.

Laitoshoido

Leppävirralla vuodeosastojen kuormitus on ollut ajoittain korkea. Muilla Kysterin osastoilla kuormituksessa ei juuri ole ollut ongelmia. Siirtoviivemaksuja ei ole tullut. Koillis-Savon ja Nilakan palveluysikössä osastokapasiteettia on pystytty myymään ulkopuolisille lähinnä Kuopiolle. Rautavaaralaisten potilaiden määrä on ollut pieni suhteessa väestöön ja heidän jatko hoitonsa on ollut sujuvinta. Nilakan palveluysikön vuodeosastohoidot toteutetaan Keiteleen, Pielaveden ja Vesannon osastoilla. Keiteleen ja Pielaveden osastoilla on toteutettu pääasiallisesti lyhytaikaista hoitoa ja Vesannon osasto on toiminut pitkäaikaispotilaiden osastona.

Laskutusosoite

Pohjois-Savon sairaanhoitopiiriin Ky
Kysteri
PL 900
70029 KYS

Posti- ja käyntiosoite

Pohjois-Savon sairaanhoitopiiri
Kysterin hallinto
PL 100
70029 KYS
Puijonlaaksontie 2, rak. 3

Kysteri
Koillis-Savon palveluysikkö
Juankosken terveysasema
Terveystie 9
73500 Juankoski

Kysteri
Leppävirran palveluysikkö
Leppävirran terveysasema
Savonkatu 17
79100 Leppävirta

Kysteri
Nilakan palveluysikkö
Pielaveden terveysasema
Savikontie 15
72400 Pielavesi

Vaihde (017) 171 000
etunimi.sukunimi@kuh.fi
Y-tunnus 0171495-3

www.kysteri.fi

9.2.2016

Vuonna 2015 Nilakassa aloitti toimintansa kotiutuskoordinaattori, jonka tehtävänä on koordinaoida erikoissairaanhoidosta Nilakkaan tapahtuvia kotiutuksia. Lisäksi Keiteleen ja Pielaveden vuodeosastoilla aloittavat toimintansa kotiutushoitajat.

Suun terveydenhuolto

Leppävirran hammashoitolassa ovat hammaslääkärivakanssit olleet täynnä. Suukirurgian palveluja on ostettu vähäisiä määriä. Oikojahammaslääkärin palveluja on ostettu entiseen tapaan.

Koillis-Savon palveluyksikössä Kaavin, Rautavaaran ja Juankosken virkahammaslääkäritilanteessa on ollut muutoksia. Hammaslääkäreissä on ollut vajausta ja palveluja on jouduttu korvaamaan ostopalveluilla. Oikomishoidoissa käytetään ostopalveluja.

Nilakassa suun terveydenhuollon vastaanotto toiminta oli vuoden 2015 ensimmäisellä kolmanneksella suunnitelman mukaista, mutta alkukesän jälkeen hammaslääkäreistä on ollut pulaa ja on jouduttu turvautumaan ostopalveluihin.

2.1.4 Taloudellisuus ja tehokkuus

Kunnille kohdistuvaa arvioitua kustannus- ja palvelutasoa on kuvattu palvelusopimuksessa. Vuoden 2015 budjetoinnissa kohdistettiin kustannukset palveluyksiköihin aiheuttamisperiaatteen mukaisesti. Keväällä 2015 Kysterissä käyty sisäisen laskennan projekti, jossa tarkasteltiin seutukustannusten jakoperusteita ja hinnoittelua, tuotti suoraviivaisen tavan aiheuttamisperiaatteen mukaiseen sisäiseen laskentaan. Johtokunta päätti 13.5.2015 kustannusten kohdistamisesta; ”tilinpäätöksen yhteydessä laskenta tehdään palveluyksikkötasoisesti siten, että palveluyksikön nettokustannukset jaetaan kuntien kesken toteutuneiden suoritteiden kesken. Palveluyksikkötasolla tulos nolataan”. Tilinpäätöksessä 2015 noudatimme tätä aiheuttamisperiaatteen mukaista laskentaa.

2.2 Käyttötalouden toteutuminen

Kysterin jäsenkunnilleen myymät palvelut toteutuivat talousarvioon verraten noin 101,4:sti. Jäsenkuntamyynä oli yhteensä 31,46 M€. Hoitopalveluja myytiin ulkokunnille 19,6 % yli talousarvion, yhteensä 1,31 miljoonaa euroa.

Muu ulkoinen myynti toteutui 85 % (168 367€). Liiketoiminnan muut tuotot, johon luetaan mukaan asiakasmaksut, olivat 4,23 miljoonaa euroa. Rahoitustuotot olivat yhteensä 14 273,11 € ja muille maksetut korot yhteensä 15 243,22 €. Poistoja oli yhteensä 103 270,82 €.

Toimintamenot

Kysterin henkilöstökulut toteutuivat talousarvioon verrattuna 96 %:sti, josta palkat toteutuivat 97 %:sti. Henkilöstömenot olivat yhteensä 21,8 M€, josta palkkojen osuus oli 18,1 M€. Palkkausmenot laskivat 1,7 % edellisestä vuodesta. Eläkemenoihin sisältyi 63,89 € eläkemenooperusteisia eläkemenoja. Lisäksi ns. varhaiseläkemaksuja (= varhe) kohdistui ensimmäisen kerran 8213,81 €.

Laskutusosoite

Pohjois-Savon sairaanhoitopiiriin Ky
Kysteri
PL 900
70029 KYS

Posti- ja käyntiosoite

Pohjois-Savon sairaanhoitopiiri
Kysterin hallinto
PL 100
70029 KYS
Puijonlaaksontie 2, rak. 3

Kysteri
Koillis-Savon palveluyksikkö
Juankosken terveysasema
Terveystie 9
73500 Juankoski

Kysteri
Leppävirran palveluyksikkö
Leppävirran terveysasema
Savonkatu 17
79100 Leppävirta

Kysteri
Nilakan palveluyksikkö
Pielaveden terveysasema
Savikontie 15
72400 Pielavesi

Vaihde (017) 171 000
etunimi.sukunimi@kuh.fi
Y-tunnus 0171495-3

www.kysteri.fi

9.2.2016

Materiaalin ostot ylittivät talousarvion 4,1 %:lla. Materiaalin ostot olivat yhteensä 2,46 M€ (talousarvio 2,36 M€). Apteekkitarvikemenot ylittivät talousarvion 15 %:lla. Hoitotarvikekulut alittivat talousarvion 9,8 %:lla.

Palveluiden ostot ylittivät talousarvion 19,8 %:lla. Ulkoisten palveluiden ostot yhteensä olivat 8,23 M€ ja sisäisten palveluiden ostot 0,99 M€, yhteensä palveluiden ostot olivat 9,23 M€. Menojen ylitys johtui pääosin ICT-menoista ja asiantuntijapalveluista (lääkäreiden ostopalveluista). Atk-menoja ostettiin yhteensä 1,12 M€, mikä ylitti 2,9 %:lla talousarvion. Näillä katettiin kaikki ostot Istekiltä, mukaan lukien atk-laitteiden hankinnat palvelupakettina sekä ohjelmistojen kehittämiskulut ja lisenssimaksut.

Tutkimus- ja hoitopalvelut kokonaisuudessaan ylittivät TA- arvion 48,6 %:lla. Ne olivat yhteensä 4,5 M€. Siitä laboratoriopalveluiden ostot Islabilta oli 1,78 M€, mikä on 7 % yli arvioidun. Muut tutkimus- ja hoitopalvelut ylittyivät 14,8 % koko palvelualueella (loppusumma 1,67 M€). Ylitys johtuu lääkäripalveluiden ostoista. Työterveyshuollon menot olivat 238 854 €, talousarvio ylittyi 6 %:lla.

Kunnille maksettiin vuokratuloa toimintavuoden aikana 3,40 M€, joka on 99 % talousarviosta.

Rahoitusmenoissa on varauduttu peruspääoman koron maksuun jäsenkunnille sekä sijoitusrahaston pääomasta maksettavaan korkoon. Korkokulut ovat yhteensä 15 243,22 €. Rahoitustuloja on kertynyt kuntayhtymän yhdystilin korosta kaikkiaan 10 437,14 €, sekä viivästyskoroista 3835,97 €. Sijoitusrahaston pääoma oli 31.12.2015 yhteensä 470 939 euroa.

KYSTERI liikelaitoksen tilikauden **tulos** on +-0 €.

2.3 Investointien toteutuminen

Kysterin vuoden 2015 talousarviossa on varauduttu investointimenoihin. Investointeja oli 128 916,60 € (talousarvio 117 000 €). Tietohallinnollinen infrastruktuuri ja päätelaitteet on hankittu Istekiltä palvelupakettina.

2.4 Rahoituslaskelman toteutuminen

Kysterin rahavarojen muutos on yhteensä -1 374 409,16 €. Yhdystilin saldo 31.12.2015 oli 2 852 034,97.

€ Yhdystilille on maksettu korkoa 14 243,22 €. Peruspääoma on yhteensä 100 000 €. Liikelijäämä on 970,11 Tilikauden tuloksena yli- / alijäämä on nolla euroa. Poistot ovat yhteensä 103 270,82 € (talousarvio 69 135 €). Nettorahoituskulut ovat yhteensä 970,11 € (talousarvio -3 448 €).

Laskutusosoite

Pohjois-Savon sairaanhoitopiirin Ky
Kysteri
PL 900
70029 KYS

Posti- ja käyntiosoite

Pohjois-Savon sairaanhoitopiiri
Kysterin hallinto
PL 100
70029 KYS
Puijonlaaksontie 2, rak. 3

Kysteri
Koillis-Savon palveluysikkö
Juankosken terveysasema
Terveystie 9
73500 Juankoski

Kysteri
Leppävirran palveluysikkö
Leppävirran terveysasema
Savonkatu 17
79100 Leppävirta

Kysteri
Nilakan palveluysikkö
Pielaveden terveysasema
Savikontie 15
72400 Pielavesi

Vaihde (017) 171 000
etunimi.sukunimi@kuh.fi
Y-tunnus 0171495-3

www.kysteri.fi

9.2.2016

3. TILINPÄÄTÖSLASKELMAT

3.1 Rahoituslaskelma

RAHOITUSLASKELMA VUODELTA 2015

		1.1. -31.12.2015		1.1. - 31.12.2014	
Toiminnan raha-					
virta					
Liikeylijäämä (-alijäämä)	+ / -	970,11		-4 899,57	
Poistot ja arvonalentumiset	+	103 270,82		94 518,93	
Rahoitustuotot ja -kulut	+ / -	-970,11	103 270,82	4 899,57	94 518,93
Investointien rahavirta					
Investointimenot		-128 916,60	-128 916,60		
Toiminnan ja investointien rahavirta			-25 645,78		94 518,93
Rahoituksen rahavirta					
Oman pääoman muutokset					
Muut maksuvalmiuden muutokset					
Toimeksiantojen varojen ja pääomien muutokset	+ / -	-5 665,81		-38 535,15	
Saamisten muutos muilta	+ / -	-809 933,97		331 668,90	
Korottomien velkojen muutos muilta	+ / -	-533 163,60	-1 348 763,38	-669 450,15	-376316,40
Rahoituksen rahavirta			-1 348 763,38		-376316,40
Yhdystilin ja rahavarojen muutos			-1 374 409,16		281 797,47
Yhdystilin ja rahavarojen muutos					
Rahat ja pankkisaamiset 31.12.	+	288,20		494,75	
Rahat ja pankkisaamiset 1.1.	-	494,75		419,25	
Yhdystili 31.12.	+	2 852 034,97		4 226 237,58	
Yhdystili 1.1.	-	4 226 237,58	-1 374 409,16	4 508 110,55	-281797,47

Tunnusluvut:

Kassan riittävyys (pv) 31 pv

Quick ratio 1,2

9.2.2016

3.2 Tuloslaskelma

KYSTERIN TULOSLASKELMA VUODELTA 2015

	01.01.-31.12.2015	01.01.-31.12.2014	Muutos %
Liikevaihto	32 925 076,49	32 864 897,79	0,2 %
Hoitopalveluiden myynti jäsenkunnille	31 455 605,42	31 542 676,22	-0,3 %
Hoitopalveluiden myynti ulkokunnille	1 301 103,94	1 143 652,84	13,8 %
Muu ulkoinen myynti	168 367,13	178 568,73	-5,7 %
Liiketoiminnan muut tuotot	4 227 844,33	4 276 328,87	-1,1 %
Materiaalit ja palvelut	-11 685 658,98	-11 161 704,37	4,7 %
Aineet, tarvikkeet ja tavarat	-2 459 419,00	-2 580 160,43	-4,7 %
Ostot tilikauden aikana	-2 459 419,00	-2 580 160,43	-4,7 %
Ulkoiset	-1 710 548,29	-1 916 556,29	-10,7 %
Kuntayhtymältä	-748 870,71	-663 604,14	12,8 %
Palvelujen ostot	-9 226 239,98	-8 581 543,94	7,5 %
Ulkoiset	-8 232 155,94	-7 961 713,72	3,4 %
Kuntayhtymältä	-994 084,04	-619 830,22	60,4 %
Henkilöstökulut	-21 796 686,20	-22 165 640,43	-1,7 %
Palkat ja palkkiot	-18 058 937,55	-18 391 126,63	-1,8 %
Henkilösivukulut	-3 737 748,65	-3 774 513,80	-1,0 %
Eläkekulut	-3 092 407,61	-3 112 890,69	-0,7 %
Muut henkilösivukulut	-645 341,04	-661 623,11	-2,5 %
Poistot ja arvonalentumiset	-103 270,82	-94 518,93	9,3 %
Suunnitelmat mukaiset poistot	-103 270,82	-94 518,93	9,3 %
Liiketoiminnan muut kulut	-3 566 334,71	-3 724 262,50	-4,2 %
Ulkoiset	-3 543 593,39	-3 701 945,98	-4,3 %
Kuntayhtymältä	-22 741,32	-22 316,52	1,9 %
LIIKKEYLIJÄÄMÄ (-ALIJÄÄMÄ)	970,11	-4 899,57	-1,20
Rahoitustuotot ja -kulut	-970,11	4 899,57	-119,8 %
Korkotuotot	14 273,11	20 274,61	-29,6 %
Korvaus peruspääomasta	-1 000,00	-1 000,00	0,0 %
Muille maksetut korkokulut	-14 243,22	-14 375,04	-0,9 %
TILIKAUDEN YLIJÄÄMÄ (ALIJÄÄMÄ)	0,00	0,00	-125,7 %

Tunnusluvut

Sijoitetun pääoman tuotto	2,67 %
Kunnan sijoittaman pääoman tuotto	0,18 %

Laskutusosoite

Pohjois-Savon sairaanhoitopiiriin Ky
Kysteri
PL 900
70029 KYS

Posti- ja käyntiosoite

Pohjois-Savon sairaanhoitopiiri
Kysterin hallinto
PL 100
70029 KYS
Puijonlaaksontie 2, rak. 3

Kysteri
Koillis-Savon palveluysikkö
Juankosken terveysasema
Terveystie 9
73500 Juankoski

Kysteri
Leppävirran palveluysikkö
Leppävirran terveysasema
Savonkatu 17
79100 Leppävirta

Kysteri
Nilakan palveluysikkö
Pielaveden terveysasema
Savikontie 15
72400 Pielavesi

Vaihde (017) 171 000
etunimi.sukunimi@kuh.fi
Y-tunnus 0171495-3

www.kysteri.fi

9.2.2016

3.3 Tase

KYSTERIN TASE 31.12.2015

		TASE	TASE	Muutos
		31.12.2015	31.12.2014	%
				15/14
VASTAAVAA				
A	PYSYVÄT VASTAAVAT	213 028,16	187 382,38	13,69 %
II	Aineelliset hyödykkeet			
	3. Kiinteät rakenteet ja laitteet	85 831,36	0,00	
	4. Koneet ja kalusto	127 196,80	187 382,38	-32,12 %
		213 028,16	187 382,38	13,69 %
C	VAIHTUVAT VASTAAVAT	5 148 607,04	5 713 082,23	-9,88 %
	Lyhytaikaiset saamiset			
	1. Myyntisaamiset	880 918,28	714 914,79	23,22 %
	3. Saamiset kunnalta/kuntayhtymältä	2 852 034,97	4 226 237,58	-32,52 %
	4. Muut saamiset	303 381,55	494 199,68	-38,61 %
			301,10	
	5. Siirtosaamiset	1 111 984,04	277 235,43	%
		5 148 318,84	5 712 587,48	-9,88 %
IV	Rahat ja pankkisaamiset	288,20	494,75	-41,75 %
		5 361 635,20	5 900 464,61	-9,13 %
VASTATTAVAA				
A	OMA PÄÄOMA	-570 939,14	-570 939,14	0,00 %
I	Peruspääoma	-100 000,00	-100 000,00	0,00 %
III	Muut omat rahastot	-470 939,14	-470 939,14	0,00 %
		-570 939,14	-570 939,14	0,00 %
D	TOIMEKSIANTOJEN PÄÄOMAT	-53 724,07	-59 389,88	-9,54 %
	1. Valtion toimeksiannot	-50 421,51	-59 389,88	-15,10 %
	2. Lahjoitusrahastojen pääomat	-3 302,56	0,00	
E	VIERAS PÄÄOMA	-4 736 971,99	-5 270 135,59	-10,12 %
	7. Ostovelat	-762 615,55	-748 307,14	1,91 %
	9. Muut velat/Liittymismaksut ja muut velat	-13 882,32	-11 570,07	19,98 %
	10. Siirtovelat	-3 960 474,12	-4 510 258,38	-12,19 %
		-4 736 971,99	-5 270 135,59	-10,12 %
		-5 361 635,20	-5 900 464,61	-9,13 %
Tunnusluvut:				
	Omavaraisuusaste	10,65 %		
	Suhteellinen velkaantuneisuus	-12,75 %		

9.2.2016

3.4 Investointiosa

INVESTOINTIOSA						
	KUSTANNUS- ARVIO	ALKUPERÄINEN TALOUSARVIO 2014	TILINPÄÄTÖS 2014	ALKUPERÄINEN TALOUSARVIO 2015	TILINPÄÄTÖS 2015	Tot.% 2015
LAITE- JA SOVELLUSINVESTOINNIT:						
Investointisuunnitelmat		0	0,00	117 000	128 916,60	110,19
Atk-kaapelointi				25 000	48 420,00	193,68
Hoitajakutsu				42 000	44 542,10	106,05
Röntgenlaite					10 717,50	***
Autoklaavi					25 237,00	***
Digi-ekg				10 000		***
Kävelymatto/kattokiskot				10 000		***
Tietoliikennehankinnat				30 000		***
YHTEENSÄ		0,00	0,00	117 000	128 916,60	110,19
Investointien tulorahoitus:						
Lainat						
Valtionosuudet						
Muu tulorahoitus						
YHTEENSÄ		0	0,00	0	0,00	0,00
NETTOMENO		0	0,00	117 000	128 916,60	0,00
- siitä investointivarausten /		0	0,00	0	0,00	0,00
-rahaston käyttö						
KÄYTTÖOMAISUUSINVESTOINNIT		0	0,00	117 000	128 916,60	0,00
RAHOITUSOSUUDET INV.MENOIHIN		0	0,00	0	0,00	0,00

9.2.2016

3.5 Tuloslaskelman toteutumisvertailu

KYSTERIN TULOSLASKELMAOSAN TOTEUTUMISVERTAILU VUODELTA 2015							
	ALKUPERÄINEN TALOUSARVIO	TOTEUMA	POIKKEAMA	ALKUPERÄINEN TALOUSARVIO	TOTEUMA	POIKKEAMA	TOT. %
	2014	2014	2014	2015	2015	2015	2015
Liikevaihto	33 510 888	32 864 897,79	-645 990,21	32 295 084	32 925 076,49	629 992,49	101,95 %
Hoitopalveluiden myynti jäsenkunnille	32 370 687	31 542 676,22	-828 010,78	31 009 566	31 455 605,42	446 039,42	101,44 %
Hoitopalveluiden myynti ulkokunnille	995 781	1 143 652,84	147 871,84	1 087 661	1 301 103,94	213 442,94	119,62 %
Muu ulkoinen myynti	144 420	178 568,73	34 148,73	197 857	168 367,13	-29 489,87	85,10 %
Liiketoiminnan muut tuotot	4 118 501	4 276 328,87	157 827,87	4 063 272	4 227 844,33	164 572,33	104,05 %
Materiaalit ja palvelut	-10 518 715	-11 161 704,37	-642 989,37	-10 062 624	-11 685 658,98	-1 623 034,98	116,13 %
Aineet tarvikkeet ja tavarat	-2 647 866	-2 580 160,43	67 705,57	-2 362 865	-2 459 419,00	-96 554,00	104,09 %
Ostot tilikauden aikana	-2 647 866	-2 580 160,43	67 705,57	-2 362 865	-2 459 419,00	-96 554,00	104,09 %
Ulkoiset	-2 006 342	-1 916 556,29	89 785,71	-1 711 965	-1 710 548,29	1 416,71	99,92 %
Kuntayhtymältä	-641 524	-663 604,14	-22 080,14	-650 900	-748 870,71	-97 970,71	115,05 %
Palvelujen ostot	-7 870 849	-8 581 543,94	-710 694,94	-7 699 759	-9 226 239,98	-1 526 480,98	119,83 %
Ulkoiset	-7 247 757	-7 961 713,72	-713 956,72	-6 851 188	-8 232 155,94	-1 380 967,94	120,16 %
Kuntayhtymältä	-623 092	-619 830,22	3 261,78	-848 571	-994 084,04	-145 513,04	117,15 %
Henkilöstökulut	-23 166 002	-22 165 640,43	1 000 361,57	-22 731 521	-21 796 686,20	934 834,80	95,89 %
Palkat ja palkkiot	-18 974 643	-18 391 126,63	583 516,37	-18 637 208	-18 058 937,55	578 270,45	96,90 %
Henkilösivukulut	-4 191 359	-3 774 513,80	416 845,20	-4 094 313	-3 737 748,65	356 564,35	91,29 %
Eläkekulut	-3 206 429	-3 112 890,69	93 538,31	-3 152 070	-3 092 407,61	59 662,39	98,11 %
Muut henkilösivukulut	-984 930	-661 623,11	323 306,89	-942 243	-645 341,04	296 901,96	68,49 %
Poistot ja arvonalentumiset	-94 188	-94 518,93	-330,93	-69 135	-103 270,82	-34 135,82	149,38 %
Suunnitelman mukaiset poistot	-94 188	-94 518,93	-330,93	-69 135	-103 270,82	-34 135,82	149,38 %
Liiketoiminnan muut kulut	-3 608 924	-3 724 262,50	-115 338,50	-3 478 434	-3 566 334,71	-87 900,71	102,53 %
Ulkoiset	-3 608 924	-3 701 945,98	-93 021,98	-3 478 434	-3 543 593,39	-65 159,39	101,87 %
Kuntayhtymältä	0	-22 316,52	-22 316,52	0	-22 741,32	-22 741,32	***
LIIKELYLIJÄÄMÄ (-ALIJÄÄMÄ)	241 560	-4 899,57	-246 459,57	16 642	970,11	-15 671,89	5,83 %
Rahoitustuotot ja -kulut	6 172	4 899,57	-1 272,43	-3 448	-970,11	2 477,89	28,14 %
Korkotuotot	24 000	20 274,61	-3 725,39	24 500	14 273,11	-10 226,89	58,26 %
Korvaus peruspääomasta	-16 628	-1 000,00	15 628,00	-16 628	-1 000,00	15 628,00	6,01 %
Muille maksetut korkokulut	-1 200	-14 375,04	-13 175,04	-11 320	-14 243,22	-2 923,22	125,82 %
TILIKAUDEN YLIJÄÄMÄ (-ALIJÄÄMÄ)	247 732	0,00	-247 732,00	13 194	0,00	-13 194,00	0,00 %

Laskutusosoite

Pohjois-Savon sairaanhoitopiiriin Ky
Kysteri
PL 900
70029 KYS

Posti- ja käyntiosoite

Pohjois-Savon sairaanhoitopiiri
Kysterin hallinto
PL 100
70029 KYS
Puijonlaaksontie 2, rak. 3

Kysteri
Koillis-Savon palveluysikkö
Juankosken terveysasema
Terveystie 9
73500 Juankoski

Kysteri
Leppävirran palveluysikkö
Leppävirran terveysasema
Savonkatu 17
79100 Leppävirta

Kysteri
Nilakan palveluysikkö
Pielaveden terveysasema
Savikontie 15
72400 Pielavesi

Vaihe (017) 171 000
etunimi.sukunimi@kuh.fi
Y-tunnus 0171495-3

www.kysteri.fi

9.2.2016

**PERUSTERVEYDENHUOLLON LIIKELAITOS TILIKAUSI 1.1. – 31.12.2015
KYSTERI**

LIITETIEDOT

Tilinpäätöksen laatimista koskevat liitetiedot

1. Tilinpäätöstä laadittaessa noudatetut arvostusperiaatteet ja – menetelmät sekä jaksotusperiaatteet ja menetelmät

Pysyvien vastaavien arvostus

Pysyvien vastaavien aineettomat ja aineelliset hyödykkeet on merkitty taseeseen hankintamenuon vähennettynä suunnitelman mukaisilla poistoilla. Suunnitelman mukaiset poistot on laskettu ennalta laaditun poistosuunnitelman mukaisesti.

Rahoitusomaisuuden arvostus

Saamiset on kirjattu nimellisarvoon, kuitenkin enintään todennäköiseen arvoon.

Jaksotusperiaatteet

Olellaiset jaksotukset on kirjattu suoriteperusteisesti.

2. Edellisen tilikauden tietojen vertailukelpoisuus

Tilikausi 1.1. – 31.12.2015 on liikelaitoksen neljäs toimintavuosi, joten vertailutietoja edelliseltä tilikaudelta on käytettävissä.

Tuloslaskelmaa koskevat liitetiedot

3. Liikevaihdon erittely

Liikevaihto	2015 €	2014 €
Hoitopalveluiden myynti jäsenkunnille	31 455 605	31 542 676
Hoitopalveluiden myynti ulkokunnille	1 301 104	1 143 653
Muu ulkoinen myynti	168 367	178 569
Liikevaihto yhteensä	32 925 076	32 864 898

4. Suunnitelman mukaisten poistojen perusteet

Poistonalaisten hyödykkeiden määrittämiseen on käytetty ennalta laadittua poistosuunnitelmaa.

Suunnitelman mukaiset poistot on laskettu aineettomien ja aineellisten hyödykkeiden hankintamenoista arvioidun taloudellisen hyödyn mukaan.

9.2.2016

Johtokunnan hyväksymät poistomenetelmät ovat seuraavat:

Koneet ja kalusto

Tasapoisto

Poistoajat ovat:**Aineelliset hyödykkeet**

Koneet ja kalusto

- muut koneet ja kalusto

5 vuotta

Tasetta koskevat liitetiedot**Taseen vastaavia koskevat liitetiedot****5. Pysyvien vastaavien erittely**

Aineettomat ja aineelliset hyödykkeet	Koneet ja kalusto 2015	Koneet ja kalusto 2014
Poistamaton hankintameno 1.1.	187 382	281 901
Lisäykset tilikauden aikana	35 955	
Rahoitusosuudet tilikaudella		
Vähennykset tilikauden aikana		
Siirrot erien välillä		
Tilikauden poisto	96 140	94 519
Arvonlennukset ja niiden palautukset		
Poistamaton hankintameno 31.12.	127 197	187 382
Kirjanpitoarvo 31.12.	127 197	187 382

Aineettomat ja aineelliset hyödykkeet	Kiinteät rakenteet ja laitteet 2015	Kiinteät rakenteet ja laitteet 2014
Poistamaton hankintameno 1.1.	0	0
Lisäykset tilikauden aikana	92 962	0
Rahoitusosuudet tilikaudella		
Vähennykset tilikauden aikana		
Siirrot erien välillä		
Tilikauden poisto	7 131	0
Arvonlennukset ja niiden palautukset		
Poistamaton hankintameno 31.12.	85 831	0
Kirjanpitoarvo 31.12.	85 831	0

6. Saamisten erittely

	2015 €	2014 €
Saamiset kuntayhtymältä	2 852 035	4 226 238
Saamiset yhteensä	2 852 035	4 226 238

9.2.2016

7. Siirtosaamiin sisältyvät olennaiset erät

	2015 €	2014 €
Lyhytaikaiset siirtosaamiset		
- Lisäkanto jäsenkunnilta laskutuksesta	977 405	178 690
- Muut tulojäämät	134 579	98 545
Siirtosaamiset yhteensä	1 111 984	277 235

Taseen vastattavia koskevat liitetiedot**8. Oma pääoma**

	2015 €	2014 €
Peruspääoma 1.1.	100 000	100 000
Peruspääoma 31.12.	100 000	100 000
Sijoitusrahasto 1.1.	470 939	470 939
Sijoitusrahasto 31.12.	470 939	470 939
Tilikauden ylijäämä/alijäämä	0	0
Oma pääoma yhteensä	570 939	570 939

Oma pääoma (jatkuu)**Erittely peruspääoman jakautumisesta**

Kunta	€
Juankoski	15 796,39
Kaavi	10 296,68
Keitele	7 766,81
Leppävirta	32 252,74
Pielavesi	15 542,79
Rautavaara	5 719,70
Tervo	5 212,50
Vesanto	7 412,39
Peruspääoma yhteensä	100 000,00

Oma pääoma (jatkuu)**Erittely sijoitusrahaston jakautumisesta**

Kunta	€
Juankoski	32 717,69
Kaavi	12 947,41
Keitele	99 534,11
Leppävirta	79 601,06
Pielavesi	224 470,16
Rautavaara	0,00
Tervo	0,00
Vesanto	21 668,71
Sijoitusrahasto yhteensä	470 939,14

9.2.2016

9. Siirtovelkoihin sisältyvät olennaiset erät

Lyhytaikaiset siirtovelat	2015 €	2014 €
Lomapalkka- ja lomarahavelka	3 180 859	3 317 226
Palautukset jäsenkunnille laskutuksesta	531 636	1 006 701
Palkkojen ja henkilöstösivukulujen jaksotukset	153 418	86 763
Työaikapankki	34 808	31 695
Muut menojäämät	59 754	67 872
Lyhytaikaiset siirtovelat yhteensä	3 960 474	4 510 258

Vakuuksia ja vastuusitoumuksia koskevat liitetiedot**10. Leasingvuokrasopimusten mukaisten vuokrien jäljellä olevien määrien yhteissumma**

Leasingvastuiden yhteismäärä	2015 €	2014 €
Seuraavalla tilikaudella maksettavat	0	15 175
Myöhemmin maksettavat	0	3 413
Yhteensä	0	18 588

Leasingsopimukseen ei sisälly olennaisia irtisanomis- ja lunastusehdon mukaisia vastuita. Olennainen osa leasingvastuista on siirtynyt kuvantamiskeskukseen Kysin sisäisen siirron myötä.

11. Muut taseen ulkopuoliset järjestelyt

Hallintoriita Kysterin ja Kaavin välillä. Kyse on vuoden 2014 tilinpäätöksen sisältyvän virheen oikaisemisesta, jonka mukaan Kaavi olisi velvollinen maksamaan lisää 229.400,55 euroa. Kaavi tehnyt tästä kunnallisvalituksen, jossa on kyse julkisoikeudellisista maksuvelvoitteista ja sitä kautta hallintoriidasta.

Henkilöstöä koskevat liitetiedot**12. Henkilöstön lukumäärä**

Henkilöstön lukumäärä 31.12.	2015	2014
Lääkärit	46	46
Tutkimushenkilöstö	6	5
Hoitohenkilöstö	298	306
Huolto-, toimisto- ja hallintohenkilöstö	74	64
Yhteensä	424	421

9.2.2016

13. Henkilöstökulut

	2015	2014
	€	€
Henkilöstökulut		
- Palkat ja palkkiot	18 058 938	18 391 127
- Henkilösivukulut	3 737 749	3 774 514
Eläkekulut	3 092 408	3 112 891
Sosiaaliturvamaksut	363 250	387 992
Tapaturmavakuutusmaksut	49 750	30 966
Työttömyysvakuutusmaksut	564 679	529 304
Henkilöstökorvaukset	- 332 338	- 296 407
Yhteensä	21 796 686	22 165 640

Laskutusosoite

Pohjois-Savon sairaanhoitopiirin Ky
Kysteri
PL 900
70029 KYS

Posti- ja käyntiosoite

Pohjois-Savon sairaanhoitopiiri
Kysterin hallinto
PL 100
70029 KYS
Puijonlaaksontie 2, rak. 3

Kysteri
Koillis-Savon palveluyksikkö
Juankosken terveysasema
Terveystie 9
73500 Juankoski

Kysteri
Leppävirran palveluyksikkö
Leppävirran terveysasema
Savonkatu 17
79100 Leppävirta

Kysteri
Nilakan palveluyksikkö
Pielaveden terveysasema
Savikontie 15
72400 Pielavesi

Vaihde (017) 171 000
etunimi.sukunimi@kuh.fi
Y-tunnus 0171495-3

www.kysteri.fi

9.2.2016

**POHJOIS-SAVON SAIRAANHOITOPIIRI
KYSTERI
JOHTOKUNTA****TILIKAUSI 1.1.2015 – 31.12.2015**

Paula Tiihonen

Martti Kansanen

Sirpa Alho-Törrönen

Kaisu Matinniemi

Paavo Leppänen

Jorma Räsänen

Heikki Haatainen

Hannele Holopainen

Laskutusosoite

Pohjois-Savon sairaanhoitopiirin Ky
Kysteri
PL 900
70029 KYS

Posti- ja käyntiosoite

Pohjois-Savon sairaanhoitopiiri
Kysterin hallinto
PL 100
70029 KYS
Puijonlaaksontie 2, rak. 3

Kysteri
Koillis-Savon palveluyksikkö
Juankosken terveysasema
Terveystie 9
73500 Juankoski

Kysteri
Leppävirran palveluyksikkö
Leppävirran terveysasema
Savonkatu 17
79100 Leppävirta

Kysteri
Nilakan palveluyksikkö
Pielaveden terveysasema
Savikontie 15
72400 Pielavesi

Vaihde (017) 171 000
etunimi.sukunimi@kuh.fi
Y-tunnus 0171495-3

www.kysteri.fi

9.2.2016

LIITE

KYSTERI
JOHTOKUNTA 2013 -2015

Nimi	Varajäsen
Paula Tiihonen, puheenjohtaja	Anssi Nykänen
Martti Kansanen, varapuheenjohtaja	Outi Turunen
Paavo Leppänen	Saara Koskinen
Heikki Haatainen	Petteri Ristikangas
Jorma Räsänen	Ari Sopenen
Kaisu Matinniemi	Anna Partanen
Sirpa Alho-Törrönen	Seppo Pääkkö

TILAAJATOIMIKUNTA

Esittelijä
Hallituksen edustajaJohtaja ylilääkäri Jorma Penttinen
Leena Kaulamo, varalla Jaakko Kekoni

Kunta	Nimi	Varajäsen
Juankoski	Rauno Kettunen, puheenjohtaja	Anna Partanen
Kaavi	Johanna Kosloff, varapuheenjohtaja	Sari Kekäläinen
Keitele	Kaisa Raatikainen	Anna-Liisa Tuhkanen
Leppävirta	Tiina Nousiainen	Heikki S. Havukainen
Pielavesi	Mika Sivula	Paula Toivainen
Rautavaara	Mikko Korhonen	Matti Matikainen
Tervo	Hannu Ylönen	Jarmo Tarkkonen
Vesanto	Risto Simonen	Eino Räsänen