



PERUSTERVEYDENHUOLLON JA VAN-
HUSTEN LAITOSHOIDON

KYSTERI

OSAVUOSIKATSAUS II
Tammi - elokuu 2016

SISÄLLYS

1. TOIMITUSJOHTAJAN KATSAUS	3
2. SUUNNITELMAT JA TOTEUMA TAMMI-ELOKUU 2016	4
2.1 Asiakaslähtöisyys	4
2.2 Henkilöstö ja osaaminen	8
2.3 Palveluiden toimivuus	9
2.3.1 Vastaanottotoiminta	9
2.3.2 Laitoshoito	11
2.3.3 Suun terveydenhuolto	13
2.4 Toiminnan suoritetasoinen vastaavuus ja talous	13
2.5 KYSTERIn tuloslaskelma	14

1. TOIMITUSJOHTAJAN KATSAUS

Liikelaitoksen toiminta kuvataan osavuosisikatsauksissa määrällisestä ja laadullisesta näkökulmasta. Määrällisessä arvioinnissa verrataan suoritettua edellisen vuoden samaan ajankohtaan ja palvelusopimukseen. Laadullinen arviointi toteutuu palvelualueen ja -yksiköiden kuvauksissa.

Toisen vuosikolmanneksen aikana avohoitokäynneissä on lisäystä Koillis-Savon ja Nilakan palveluyksiköissä, mutta Leppävirran palveluyksikön avohoitokäynnit ovat hieman vähentyneet. Käyntien kasvu selittyy Nilakassa hoitajien ja Koillis-Savossa hoitajien ja lääkäreiden käyntien määrän kasvuna, kun taas Leppävirran palveluyksikössä lääkäreiden ja psykiatristen hoitajien suoritteet ovat hieman vähentyneet. Hyvin toimivat hoitajien akuuttivastaanotot Leppävirralla ovat rauhoittaneet kiireettömien vastaanottojen työskentelyn ja iltapäivän sekä illan päivystyskäynnit. Koko Kysterin alueella päivystyksellisten käyntien määrä on edelliseen vuoteen verrattuna edelleen vähentynyt samoin äitiysneuvolakäynnit, mutta kouluterveydenhuollon käynnit lisääntyneet. Fysioterapiassa ryhmä- ja apuvälinekäynnit ovat lisääntyneet.

Henkilöstöressurssien näkökulmasta syksyllä 2015 alkaneet hammaslääkäreiden saatauvuonongelmat ovat tehostetun rekrytointin ansiosta hieman helpottaneet. Lääkäritilanne on ollut hyvä. Sijaisia on saatu poissaolevien tilalle ja näin ostopalveluja on käytetty huomattavasti vähemmän. Hoitohenkilöstön saatavuus on ollut hyvä. Henkilöstön sairauspoissaolot edelliseen vuoteen verrattuna ovat lisääntyneet. Työterveyshuollosta saadun tiedon mukaan kahden ensimmäisen vuosikolmanneksen aikana henkilöstöstä 10 prosenttia muodostaa 70 % koko organisaation sairauspoissaoloista ja 42 prosenttia henkilöstöstä ei ole ollut yhtään päivää poissa työstä. Pääsiallisena syynä ovat tuki- ja liikuntaelämistön sairaudet sekä yksittäiset pitkät sairauslommat. Toukokuussa toteutetun henkilöstötyytyväisyyskyselyn mukaan Kysterissä on edetty myönteisesti tavoitteiden asettelussa ja kehittämistyössä.

Osastohoidon tarve on Nilakan palveluyksikössä edelleen vähentynyt. Koillis-Savon palveluyksikössä juankoskelaisten hoitopäivät ovat vähentyneet, kaavilaisten hieman lisääntyneet ja rautavaaralaisten lisääntyneet. Leppävirralla osastot ovat olleet hyvin kuormitettuja. Heidän pitkäaikaishoidon päivät ovat lisääntyneet yli 600 hoitopäivällä. Tavoitteellista pitkäaikaishoidon hoitopäivien sopeuttamista jatketaan suunnitelmallisesti kuntien kanssa. Vesannon kunnan kanssa käydään keskusteluja osastotoiminnan muuttamisesta kunnan tehostetuksi palveluasumiseksi. Suun terveydenhuollossa toimintaan vaikuttaa väestön ikääntyminen ja siihen liittyvä monisairastavuus. Henkilöstön kannalta tämä tarkoittaa ammatillisten taitojen tarkkaa ylläpitämistä ja kehittämistä.

Haitta- ja vaaratilanneilmoitusten raporttien mukaan kaatumiset ja putoamiset ovat lisääntyneet tämän vuoden aikana merkittävästi. Tähän liittyvät ehkäisevät toimenpiteet ovat selkeä kehittämiskohde.

Tuleva Juankoski – Kuopio kuntaliitos selvittelytyö jatkuu edelleen syksyn aikana. Kysterin sisäisinä hankkeina valmistellaan potilaiden hoitosuutta ja henkilöstöressurssitarvetta kuvaavan Rafaella – mittarin käyttöönotto ja hoitohenkilöstön osaamistasokuvaukset. Lisäksi osallistutaan Pohjois-Savon maakunnan PoSoTen suunnittelutyöhön.

Elokuun lopulla Kysterin tulos oli 646 033,82 euroa ylijäämäinen.

2. SUUNNITELMAT JA TOTEUMA TAMMI-ELOKUU 2016

2.1 Asiakaslähtöisyys

Kysterin tavoitteena on turvata mahdollisimman tasapuolisesti lähi- ja seudulliset palvelut kuntien asukkaille.

Pohjois-Savon sairaanhoitopiirin sivuilla on Kysterin kotisivut, www.kysteri.fi linkillä pääsee suoraan ko. sivuille.

Avosairaanhoito

Hoitotakuu toteutuu

Hoitotakuun mukaisesti hyvä yhteydensaanti terveysasemille tulee olla järjestetty. Takaisinsoitto – puhelinjärjestelmä Nispan käyttöönoton tavoitteena on parempi yhteydensaanti terveyskeskusten vastaanotoille. Nispan raportointitilastoista todetaan järjestelmään tulleen palveluyksiköittäin tammi-elokuussa yhteensä 31 276 viestiä, joista takaisin soitettiin 31 185 kappaletta (99,7 %). Yhteydenoton viive vaihteli palveluyksiköittäin siten, että nopeimmin yhteyttä otettiin Koillis-Savossa (viiveen ka 23 min) ja pisin viive oli Nilakassa (ka 57 min). Leppävirralla viive oli 38 minuuttia (ka).

Tammi-elokuun ajalta hoitoon pääsyn toteutuminen arvioitiin AluePegasos potilastietojärjestelmästä saatavista AvoHilmo- raportointitiedoista. Kiireettömän hoidon tarpeen arviointi toteutui Kysterissä tammi-elokuussa kolmen päivän kuluessa yhteydenotosta. Näitä hoidon tarpeen arviointeja tehtiin 14217 asiakkaalle 36 827 kappaletta. Lääkäreiden vastaanotoille hoitoon pääsy toteutui 15,7 päivässä (ka) ja hoitajien vastaanotoille 4,8 (ka) päivän kuluessa yhteydenotosta. Kokonaisuudessaan tammi-elokuussa Kysterin alueen väestön kiireetön hoitoon pääsy lääkäreiden vastaanotoille toteutui kolmen kuukauden sisällä. Vastaanotto toiminnan ajanvarauksessa käytetään hyväksi potilastietojärjestelmän mahdollistamaa jonoon asettamista. Tätä vaihtoehtoa käytetään määräämiskäytien ajanvarauksessa. Hoitotakuun toteutumisen seurantaan laadittiin elokuussa 2014 omavalvontasuunnitelma. Tämän mukaisesti pääkäyttäjät tekevät tilastoinnin oikeellisuuden tarkistukset.

Suun terveydenhuolto

Suun terveydenhuollossa on hoitotakuussa pysytty koko Kysterin alueella. Rekrytointi on tehostunut loppukevään ja kesän aikana, kun Tervon hammaslääkäri aloitti huhtikuussa työnsä koko Kysterin alueen johtavana hammaslääkärinä. Kiireettömän hoidon saannissa kohtuullisessa ajassa on ollut viivettä. Tämä on johtunut työvoimapulasta. Kiireelliseen hoitoon pääsee pääsääntöisesti saman päivän tai lähipäivien aikana. Perutut ajat täytetään.

Leppävirran suun terveydenhuollossa on työskennellyt neljä hammaslääkärinä, millä määrällä on kyetty vastaamaan palvelujen tarpeeseen. Kiireetön aika hammaslääkärille seitsemässä ja suuhygienistille kolmessa viikossa.

Koillis-Savon palveluyksikön suun terveydenhuolto on vastannut palvelukysyntään, ja hoitotakuu on toteutunut myös suun terveydenhuollossa. Juankoskella on jouduttu turvautumaan hammaslääkäreiden osalta ostopalveluihin.

Nilakan palveluyksikön suun terveydenhuollossa hammaslääkäreiden sijaisten saaminen on ollut erittäin vaikeaa ja palveluyksikössä on jouduttu turvautumaan ostopalveluihin, joita myös on rajoitetusti tarjolla. Suun terveydenhuollon vastaanotto toiminta on kuitenkin toistaiseksi pystytty järjestämään hoitotakuun rajoissa ja kiireettömään hoitoon on päässyt 1-5 kuukauden odotusajalla. Kiireelliseen hoitoon pääsee samana päivänä.

Viikonloppuisin ja arkipyhinä sekä iltapäivystys on ollut Kuopion terveyskeskuksessa ostopalveluna.

Potilasasiamiestoiminta

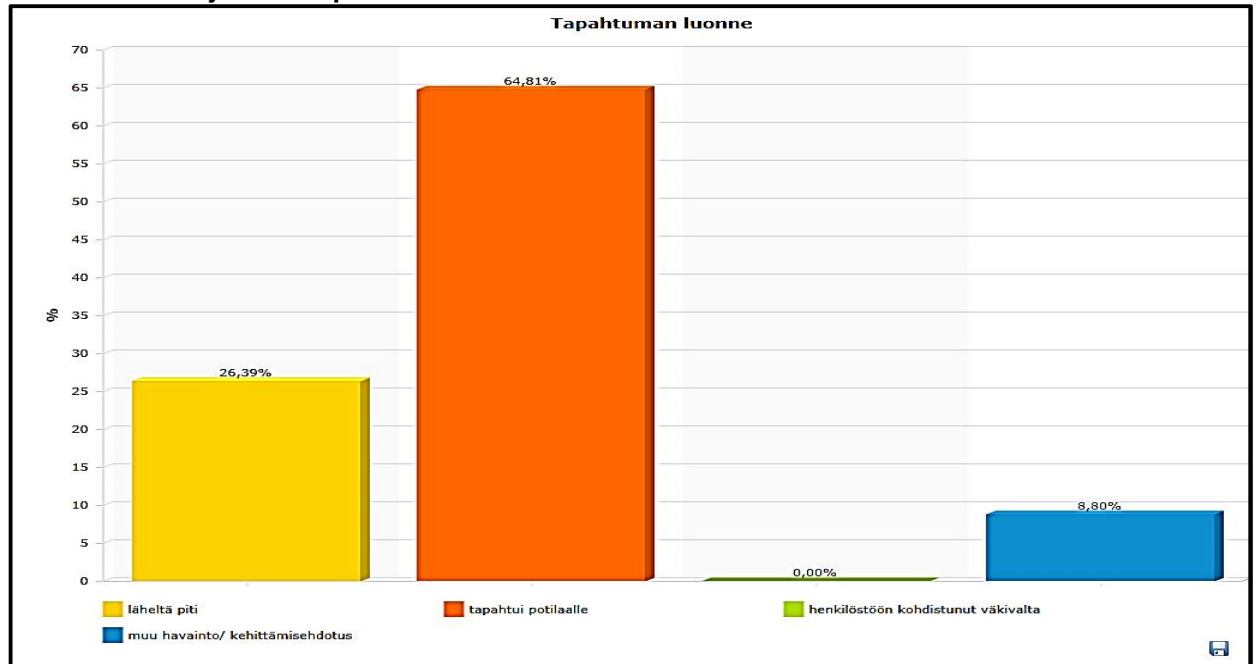
Potilasasiamiehen mukaan toisen vuosikolmanneksen aikana ilmoitusten määrä selkeästi väheni. Elokuun loppuun mennessä hänelle tuli yhteydenottoja yhteensä 20 kappaletta. Yhteydenottoista seitsemän kappaletta koski hoitoon pääsyä, neljä kohtelua, hoidon laatua ja hoitovahinkoepäilyjä neljä ja potilasasiakirjojen sisältöä yksi kappale. Palveluyksiköiden potilasasiamiesyhdyshenkilöille tuli yhteensä 49 yhteydenottoa. Näistä 12 kappaletta koski saman henkilön asioita. Potilasasiamiehen toimenpiteitä oli 27 kappaletta. Näistä kaikissa tapauksissa kuunneltiin asiakasta ja annettiin neuvontaa. Muistutuksia ohjattiin tekemään seitsemässä ja potilasvahinkoilmoituksissa kuudessa tapauksessa. Potilasasiamiesyhdyshenkilöiden tekemät toimenpiteet kohdistuivat pääasiallisesti kuunteluun ja neuvotaan.

Vaaratilanteiden ennakointi

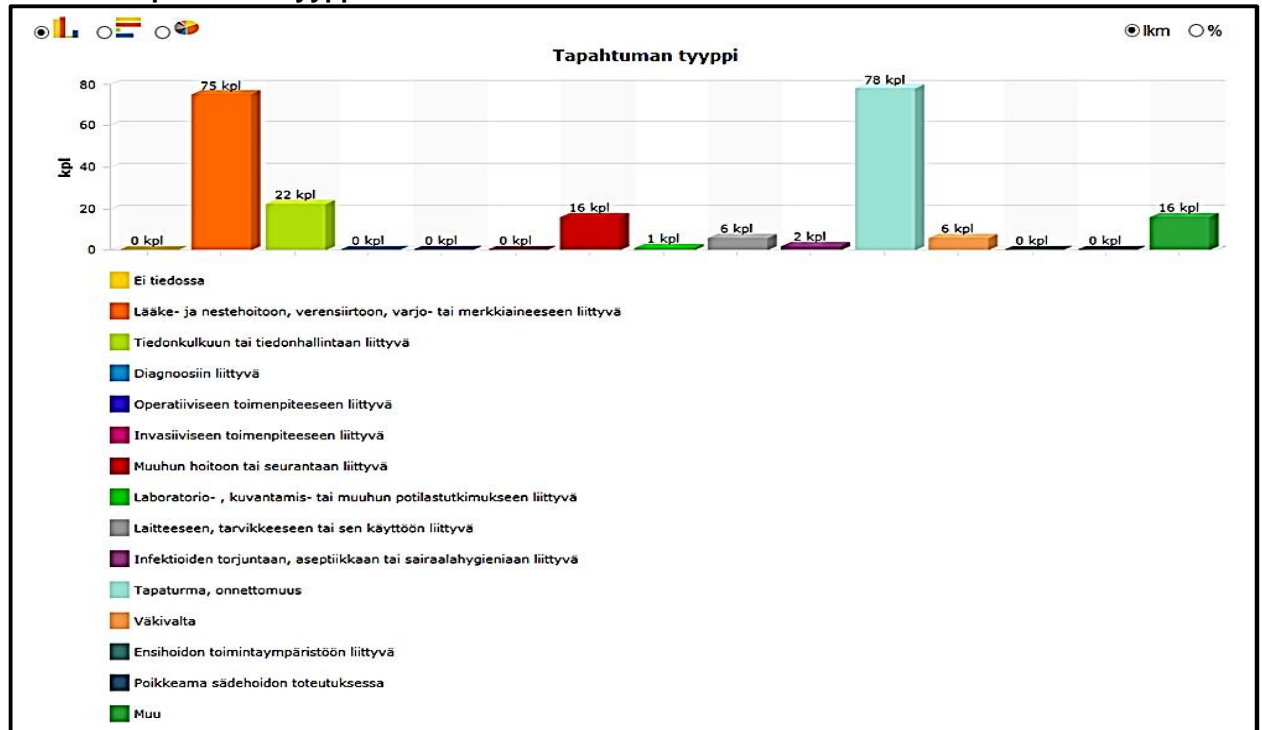
Koko Kysterin alueelle tuli tammi-elokuussa HaiPro – ilmoituksia yhteensä 216 kappaletta, joista oli käsitelty elokuun lopulla 202 kappaletta, käsittelyssä oli kahdeksan ja kuusi odotti käsittelyä. Eniten tuli ilmoituksia tapaturmiin ja onnettomuuksiin liittyen (n = 78), lääke- ja nestehoitoon liittyen (n = 76) sekä tiedonkulkuun ja potilastiedon hallintaan (n = 22). Tapaturmista kaatumisia oli 52 ja putoamisia 20 kappaletta. Kuvausten perusteella tapahtumat olivat johtuneet pääasiallisesti ahtaista tiloista.

Tapahtumista 64,8 prosenttia tapahtui potilaalle, ja läheltä piti tilanteita oli 26,4 prosenttia. Ilmoitusten mukaan pääasiallinen tapahtumapaikka oli potilashuone (42,6 %) ja toisena kohteena lääkehuone (12,5 %). Tapahtumien yleisin viikonpäivä oli tammi-elokuussa torstai (20,8 %). Riskiluokan määrittämisen mukaan riskeistä merkityksettömiä oli 127, vähäisiä 70, kohtalaisia 10 ja merkityksellisiä kaksi kappaletta. Käsittelyn jälkeen tapahtumia on käyty läpi henkilöstön kanssa pääasiassa yksikön sisällä. Näin on tavoitteena oppia toimiaan oikein ja ennakoimaan tilanteita sekä informoidaan asioista. Tapahtuman luonne on kuvattu kuviossa 1, tapahtuman tyyppi kuviossa 2 ja riskiluokka kuvioissa 3 ja ehdotus jatkotoimenpiteiksi kuviossa 4.

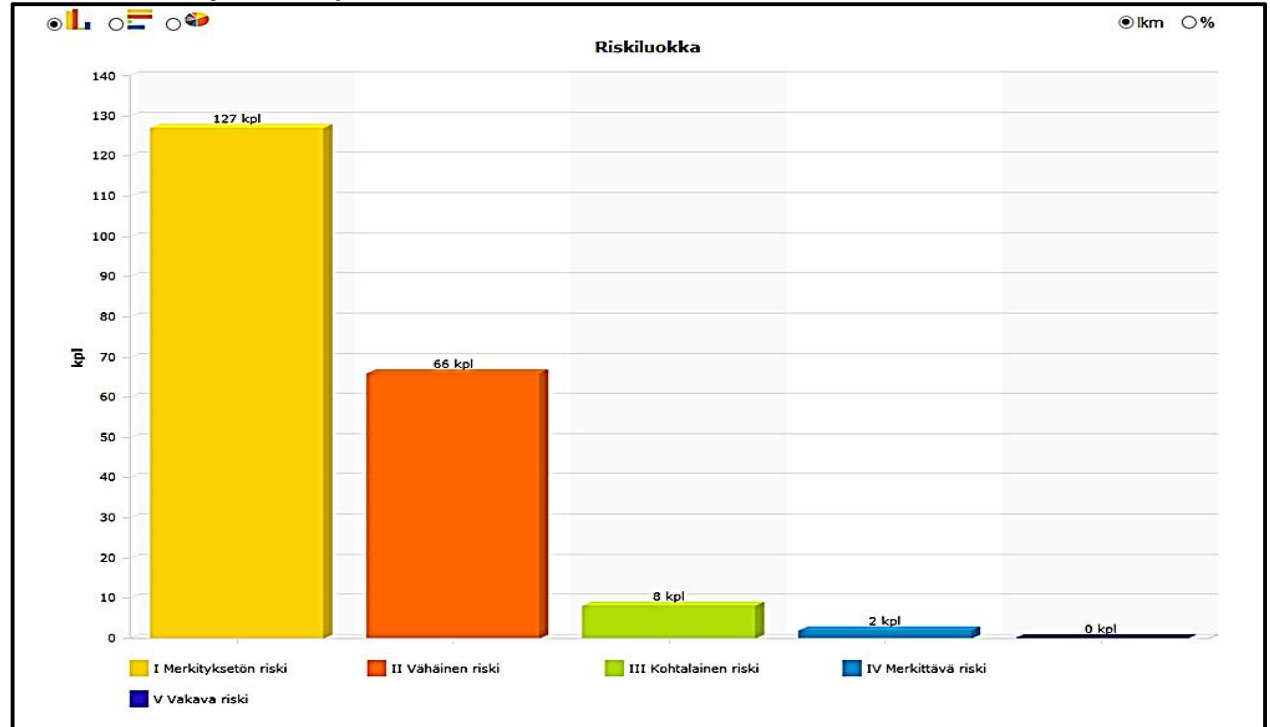
Kuvio 1. Vaara- ja haattatapahtuman luonne



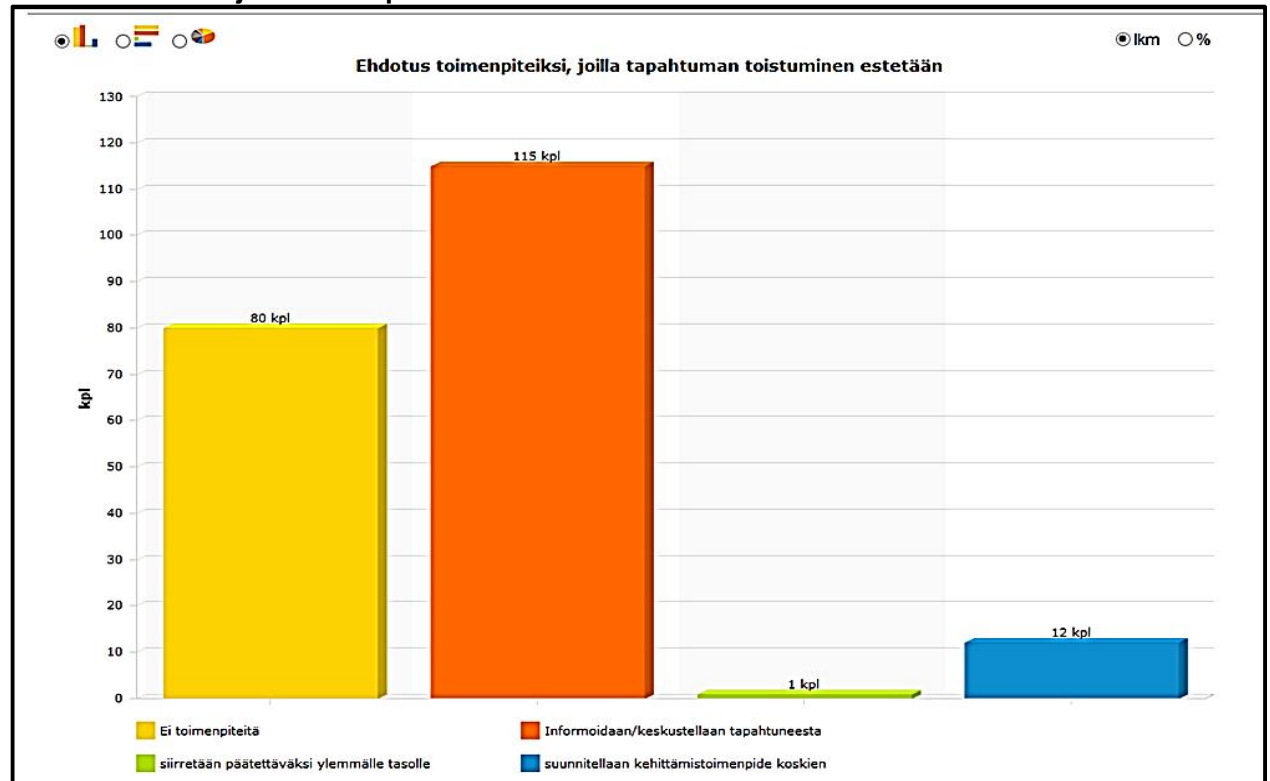
Kuvio 2. Tapahtuman tyyppi



Kuvio 3. Vaara- ja haittatapahtuman riskiluokka



Kuvio 4. Ehdotus jatkotoimenpiteiksi



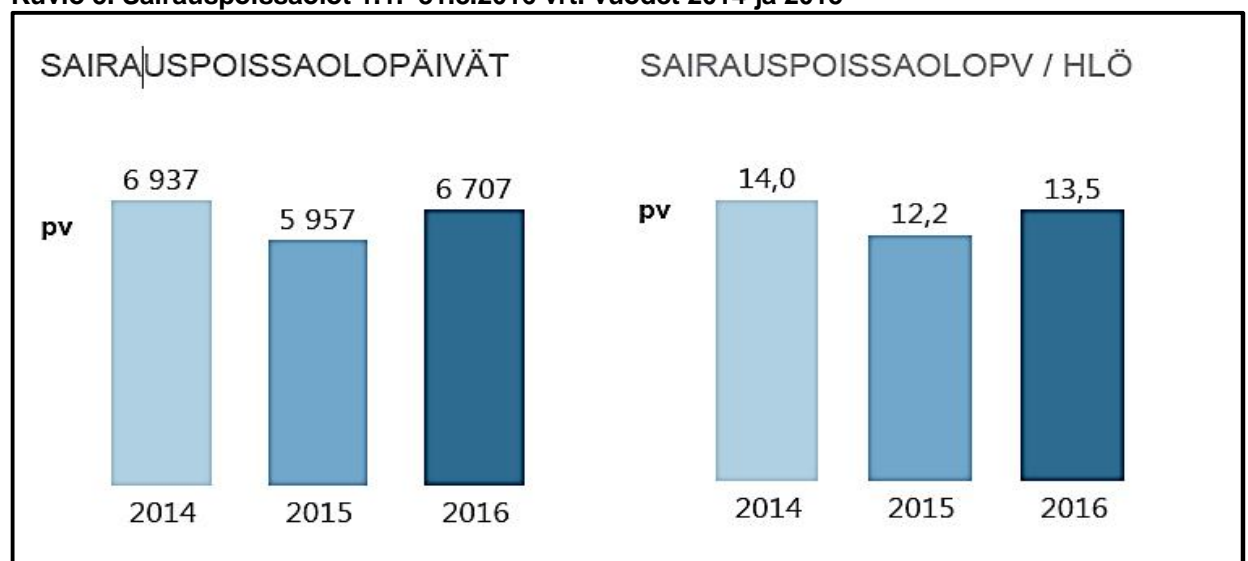
2.2 Henkilöstö ja osaaminen

Henkilöstöä on Kysterissä ollut töissä toisella kolmanneksella sijaiset mukaan lukien keskimäärin 480,6 henkilöä (v. 2015: 493). Vakansseja on yhteensä 424,5. Nettotyöpanosta tarkasteltaessa voidaan todeta, että edelliseen vuoteen verrattuna lääkäreiden työpanos on lisääntynyt 3,2 henkilön verran ja hoitohenkilöstön vähentynyt 13,8 henkilöllä. Tutkimushenkilöstön nettotyöpanos on pysynyt ennallaan ja huolto-, toimisto- ja hallintohenkilöstön sekä toimistohenkilöstön vähentynyt yhdellä henkilöllä. Palkkamenot ovat alittuneet hoitohenkilöstöllä 3,9 ja huolto-, toimisto- ja hallintohenkilöstöllä 1,6 prosenttia. (Psshp, tulokortti 10.9.2016).

Sairauspoissaoloja henkilöstöllä oli tammi-elokuussa yhteensä 6 707 päivää. Tämä on 750 päivää enemmän kuin samana ajanjaksona vuonna 2015, mutta 230 päivää vähemmän kuin vuonna 2014. Sairauspoissaoloja henkilöä kohden on ollut 13,5 päivää (ka) (Kuvio 5.). Pääasiallinen sairauspoissaolojen syy on tuki- ja liikuntaelinten sekä sidekudoksen sairaudet (2734 pv, vrt. 2015 2448 pv). Tämä syyryhmä lisääntyi 286 päivällä. Tuki- ja liikuntaelinsairauksien lisäksi kolme merkittävintä poissaolojen syitä ovat hengityselinsairaudet, mielenterveysongelmat ja hermoston sairaudet.

Edellisen vuoden samaan ajanjaksoon verrattuna Nilakan palveluyksikön sairauspoissaolopäivät lisääntyivät 552 ja Koillis-Savon 555 päivällä. Leppävirran sairauspoissaolot puolestaan vähenivät 327 päivällä. Tuki- ja liikuntaelinsairauksien mukaiset poissaolot lisääntyivät Nilakassa 282 ja Koillis-Savossa 427 päivää. Leppävirralla määrä väheni 423 päivää. Työntekijän näkökulmasta tähän asiaan on pyritty vaikuttamaan ennalta ehkäisevin keinoin. Suunnitelmallista ergonomiakoulutusta on järjestetty vuodeosastojen ja suun terveydenhuollon henkilökunnalle. Koulutus saatettiin osastojen henkilöstön osalta loppuun joulukuussa 2015. Lisäksi henkilöstössä on liikuntavastaavia, jotka ovat suunnitelleet ja toteuttaneet henkilöstön kanssa yhteisiä liikuntahetkiä. Kokonaisuuden tarkastelussa Kysterin työterveyshuollon menot ovat laskeneet vuosien 2014 - 2016 välisessä vertailussa. Työntekijäkohtaisessa tarkastelussa menot ovat vuoden 2016 toisella vuosikolmanneksella 307 €/työntekijä. Edelliseen vuoteen verrattuna menot ovat pudonneet 16 €/työntekijä.

Kuvio 5. Sairauspoissaolot 1.1.–31.8.2016 vrt. vuodet 2014 ja 2015



Uranet – järjestelmästä saatavan tiedon mukaan erilaisiin koulutuksiin osallistui tammi-elokuussa yhteensä 999 henkilöä. Heistä 300 henkilöä suoritti verkkokoulutuksia. Verkkokoulutuksena suoritettuja koulutuksia olivat muun muassa Avekki (n = 155), Love- lääkehoidon osaaminen (n = 40), Tietosuoja- ja – turva terveydenhuollossa (n = 63), Potilasturvallisuutta taidolla ja eResepti terveydenhuollossa sekä infektioiden torjunta terveydenhuollossa. Alueellisiin koulutuksiin osallistui yhteensä 117 henkilöä. Lisäksi henkilöstö on osallistunut suunnitelman mukaisesti muun muassa saattohoito-, haavanhoito (n =59), potilasohjaus-, maahanmuutto-, fysioterapeutin akuutti suoravastaanotto- ja alkusammutus- (n = 113), poistumisharjoitus- ja simulaatiokoulutuksiin. Koulutusaiheista on toteutunut merkittävä osa vuoden 2016 koulutus suunnitelmasta tällä toisella vuosikolmanneksella.

Henkilöstöryhmät kokoontuvat säännöllisesti palveluyksiköissä. Tavoitteena kokoontumisissa on ollut Kysterin toiminnan tavoitteiden läpikäyminen, yhteisistä käytännöistä sopiminen, kokemuksien ja tiedon välittäminen ja kehittämisideoiden kokoaminen. Lisäksi Kysterin hoitotyön henkilöstö on mukana Kysin hoitotyön kehittämishankkeissa.

2.3 Palveluiden toimivuus

Tässä osassa kuvataan palveluyksiköiden vastaanottopalveluiden, osastotoiminnan ja suun terveydenhuollon palvelujen toteutuminen tammi-elokuussa 2016. Kuvioissa 6-9 on kuvattu tammi-elokuulta palveluyksiköiden avohoito- ja päivystyskäyntien määrät, hoitopäivät ja suun terveydenhuollon suoritteet.

2.3.1 Vastaanottotoiminta

Leppävirran palveluyksikön vastaanottotoiminta on toiminut syyskuussa edellisenä vuonna käyttöön otetulla toimintamallilla, jossa entiset väestövastuualueet 1-3 ja 4-6 on yhdistetty ja tarjoavat asiakkaille kiireetöntä hoitoa. Ns. puolikiireelliset potilaat on hoidettu akuuttivastaanotolla, johon asiakkaat tulevat ilman ajanvarausta. Akuuttivastaanotolla on 8 kuukauden aikana hoidettu 5498 potilasta. Keskimääräinen odotusaika on ollut 43 minuuttia.

Lääkäreiden sijaisuudet on saatu täytettyä hyvin, hoitohenkilökunnan kohtalaisesti. Ostopalveluna on hankittu, kuten aiemminkin, psykiatrian erikoislääkärin palveluja. Myös geriatrian erikoislääkärin vastaanotto on alkanut muistineuvolassa uudelleen. Puheterapia, mielenterveyspalvelut, neuvolatoiminta sekä kouluterveydenhuolto ja fysioterapia ovat sujuneet ongelmitta.

Koillis-Savon lääkärin ja sairaanhoitajien vastaanottotoiminta on toteutunut vuoden 2015 vastaaviin lukuihin verrattuna Juankoskella ja Kaavilla maltillisesti kasvaneena, Rautavaaran toiminta on pysynyt ennallaan. Kaaville ei ole tarvittu käyttää ostolääkärityövoimaa, sen sijaan Juankosken avohoitoon on ostettu elokuussa lomien vuoksi yhden vuokralääkärin työpanos. Kaavin lääkäri - hoitajatyöparimalli on vakiintunut. Rautavaaran terveysaseman sairaanhoitajan vastaanottotoimintaa on edelleen hankaloittanut henkilöstövaje. Kesäajan supistettu toiminta Koillis-Savon alueella toteutui ongelmitta. Hoitotakuu on toteutunut kaikilla terveysasemilla lain määräämässä ajassa.

Röntgentoiminnan uudelleenjärjestelyt Aluekuvantamiskeskuksessa ovat onnistuneet ongelmitta.

Mielenterveystyössä moniammatillinen jalkautuva työryhmä on vakiinnuttanut asemansa. Kaikilla palveluyksikön terveysasemilla mielenterveystoimiston psykiatrian erikoislääkäripalvelut on ostettu sairaanhoitopiiriltä. Psykologipalvelut on ostettu yksityisiltä palveluntuottajilta.

Potilastietojärjestelmät ja Kanta-palvelut ovat aiheuttaneet ajoittain toiminnallisia haittoja vieden merkittävän osan työpanosta. Tulevan Juankoski – Kuopio -kuntaliitoksen vuoksi on osallistuttu toimintaa ja henkilöstöä koskeviin neuvotteluihin.

Nilakan palveluyksikön vastaanotto toiminta on toteutunut suunnitellusti. Kaikki lääkärinvirat on täytetty vakinaisesti lukuun ottamatta ylilääkärin- ja varahenkilön virkaa. Lääkäritilanne on ollut edelleen haastava perhe- ja opintovapaiden vuoksi ja sijaisten rekrytoinnissa on jouduttu turvautumaan osin ostopalveluihin. Hoitajatilanne poliklinikoilla on ollut niukahko ja kokeneiden sijaisten rekrytointi on ollut ajoittain haastavaa.

Hoitajavastaanottojen suoritteet ovat nousseet etenkin Keiteleellä ja Tervossa INR-poliklinikan käynnistymisen vuoksi. Kesäajan supistettu toiminta Tervon ja Vesannon terveysasemilla sujuivat onnistuneesti entisten vuosien kokemuksella. Pielaveden vastaanotto toimintaa supistettiin ensimmäistä kertaa kesäkaudella keskittäen vastaanotto toimintaa vain akuuttihoitoon. Supistus lisäsi hoitajavastaanottomääriä ja aiheutti hetkellistä jonojen kasvua, hoitotakuussa on kuitenkin pysytty. Jatkossa toiminnan supistuksia suunnitellaan tulevaisuudessa huomioiden entistä tarkemmin henkilöstöresurssien riittävyys sekä pitkäaikaissairauksien kontrollikäyntien sekä lääkityksien ennakoimista.

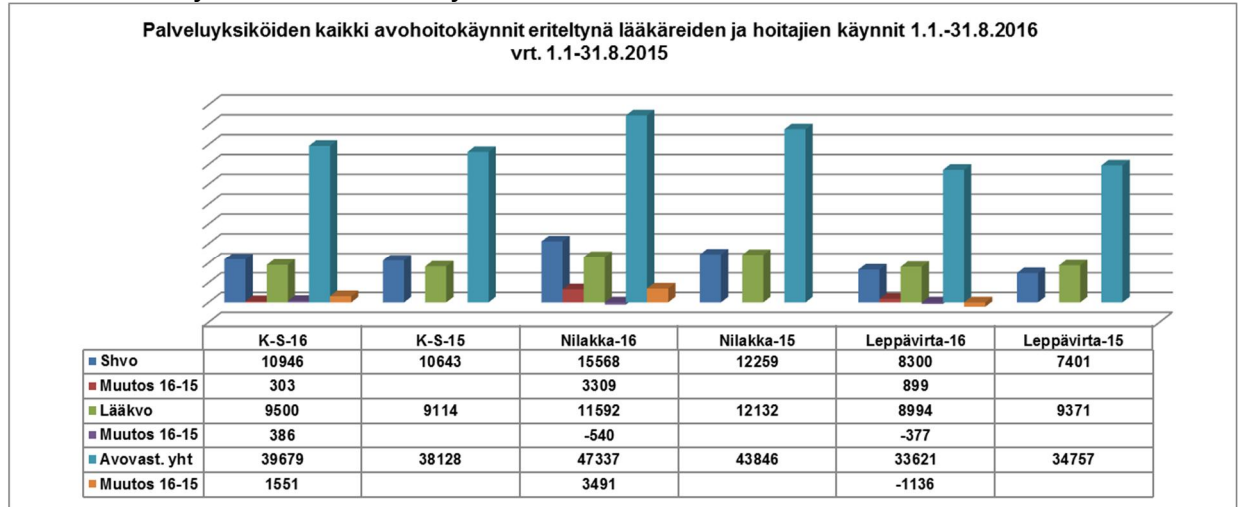
Muistipoliklinikka toimii tehokkaasti. Muistipotilaiden lisääntyessä diagnostisia tutkimuksia ja jatkoseurantaa siirretään osin takaisin omalääkäreille ja kotisairaanhoidoihin. Uniapneaseuranta on siirtynyt perusterveydenhuoltoon. Osteoporoosipotilaiden hoitoketju perusterveydenhuoltoon on luotu yhteistyössä erikoissairaanhoidon kanssa.

Erytistutkimukset (skopiat, rasiitutkimukset, ultraäänitutkimukset) on toteutettu Pielaveden ja Keiteleen terveysasemilla. Röntgentoiminta ja henkilöstö siirtyivät vuoden vaihteessa Kysin Kuvantamiskeskuksen alaisuuteen.

Mielenterveyspalveluiden toiminta ja yhteistyö on jatkunut edelleen hyvänä ja palveluntarpeeseen on pystytty vastaamaan. Palveluyksikön psykiatri on hoitanut kaikkien mielenterveysneuvoloiden psykiatrikonsultaatiot.

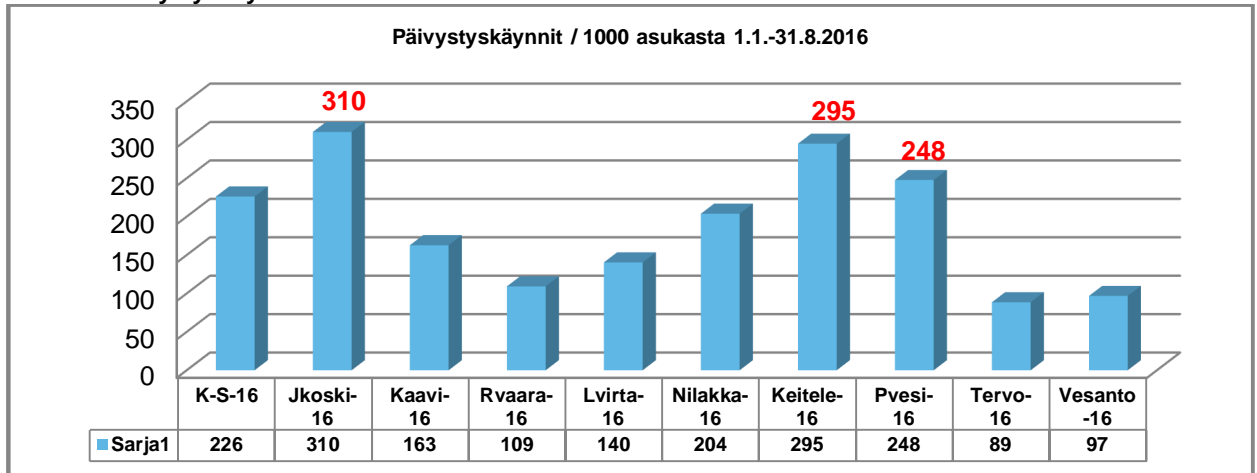
Puheterapeutti palasi virkaansa vuoden alusta. Edellisen vuoden katkokset palvelutuotannossa aiheuttivat puheterapeutille asiakasruuhkaa, jonka purkamisen on työllistänyt alkuvuodesta. Tilanne alkaa kuitenkin vakiintua, vaikka puheterapian kysyntä näyttää kasvavan tasaisesti. Puheterapeutti hoitaa tässä vaiheessa koko Nilakan palveluyksikön puheterapian. Psykologin ja toimintaterapeutin rekrytointi Nilakkaan onnistui suunnitelmien mukaan ja toiminta päästään aloittamaan täysipainoisesti perehdytysten jälkeen loppusyksystä.

Kuvio 6. Palveluyksiköiden avohoitokäynnit 1.1–31.8.2016



Päivystyskäyntien (Kuvio 7) määrät, verrattaessa edelliseen vuoden samaan ajankohtaan, ovat vähentyneet kunnissa. Suhteutettuna 1000 asukkaaseen ilmenee, että päivystyspalveluiden käyttö Pielaveden, Juankosken ja Keiteleen väestöllä on runsaampaa kuin muilla.

Kuvio 7. Päivystyskäynnit /1000 asukasta 1.1–31.8.2016



2.3.2 Laitoshoito

Leppävuiran palveluyksikön vuodeosastojen keskimääräinen kuormitus on edelliseen vuoteen verrattuna edelleen suurempi 97,9 %:a (94), osasto 1:llä 100,3 (96,2) %, osasto 2:llä 89,3 (84,9) % sekä 102,5 (99,8) % osastolla 3 (suluissa 2015 tilanne). Osastoilla on edelleen jouduttu ajoittain hoitamaan potilaita ylipaikoilla. Tämän vuoksi KYSista jatkohoitoon tulleita potilaita on jouduttu ohjaamaan muille Kysterin vuodeosastoille. Eräänä syynä ylipaikkatilanteeseen on ollut sopivien tehostetun palveluasumisen paikkojen puute paikkakunnalla. Noin puolet 36 vuodepaikasta akuuttiosastona toimivalla vuodeosasto 1:llä on pitkäaikais- tai jatkohoitopaikkaa odottavien potilaiden käytössä. Toiminnalle on aiheuttanut haittaa osastojen 2 ja 3 viemäriputkiston huono kunto koska korjausten aikana pesu- ja huoltotiloja on ollut pois käytöstä. Osastoilla on edelleen jatkettu hoitotyössä kuntouttavaa työtettä.

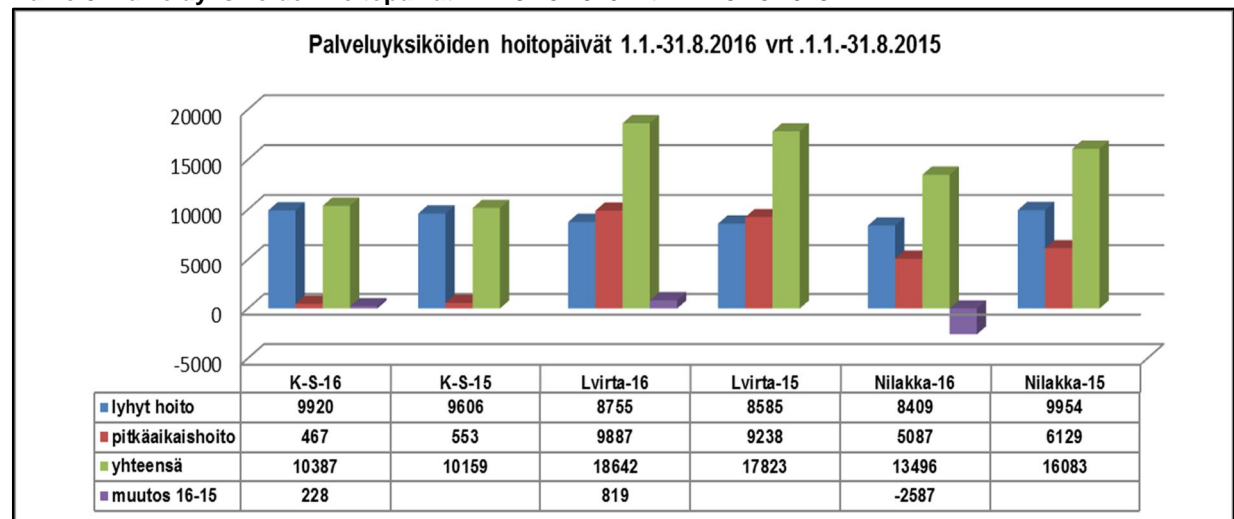
Koillis-Savon palveluyksikön Kaavin ja Juankosken osastojen yhteistyö sosiaalitoimen kanssa potilaiden jatkohoidossa on onnistunut pääasiassa ongelmitta. Osastojen kuormitusprosentit ovat olleet 90 prosenttia vuonna 2016. Juankosken osaston paikkakapasiteettia on voitu myydä myös Kuopion kaupungille erillisellä myyntisopimuksella. Osastoja ovat kuormittaneet muun muassa lukuisat haavanhoidot, infektiot ja murtumien jatkohoidot. Yön yli -malli on ollut käytössä ongelmitta. Siirtoviivemaksuja KYSistä ei ole ollut. Hoitohenkilöstön rekrytointi molemmille osastoille on ollut haasteellista, mutta pitkiin sijaisuuksiin on saatu riittävästi henkilöstöä.

Nilakan palveluyksikössä vuodeosastohoito on toteutettu Pielaveden, Keiteleen ja Vesannon terveysasemilla. Akuuttivuodeosastot toimivat Pielavedellä ja Keiteleellä. Pitkäaikaishoitoa tarjotaan Vesannolla ja Keiteleellä. KYSistä jatkohoitoon tulevat potilaat on pystytty ottamaan välittömästi terveyskeskuksen vuodeosastoille. Osastojen kuormitukset ovat olleet las-
kusuuntaisia vuoden alusta lähtien. Kuormitukset ovat olleet keskimäärin Keiteleellä 68 % ja Pielavedellä 63 %. Vesannon pitkäaikaivuodeosasto on ollut täynnä. Akuuttiosastoilla keskimääräiset hoitoajat kuitenkin lyhenevät edelleen ja potilaiden vaihtuvuus lisääntyy.

Vesannon vuodeosaston toiminnan loppuminen Kysterin järjestämänä vuoden 2017 alkaen on sovittu yhteistyössä kuntien kanssa. Muutos tulee vähentämään Kysteri Nilakan alueen vuodeosastopaikkoja nykyisestä 70:stä 50:een, joka riittänee. Kuntien tehostunut kotihoito on vähentänyt vuodeosastohoidon tarvetta ja lisäksi kotiutushankkeen myötä vakiintunut kotiutuskoordinaattorin ja kotiutushoitajien toiminta on lyhentänyt hoitajaksoja, lisännyt potilasturvallisuutta etenkin sairaalasiirroissa sekä kehittänyt vuodeosastojen ja kuntien kotihoitojen välistä yhteistyötä. Nilakan palveluyksikössä on valmistauduttu vuodeosastojen profiloitumiseen ja erikoissairaanhoidon nopeisiin kotiutuksiin, missä kotiutuskoordinaattori on keskeisessä asemassa turvallisten kotiutusten järjestelyissä. Jatkossa Keiteleen osasto hoitaa akuutteja kuntoutusta tarvitsevia potilaita ja Pielaveden osasto enemmän infektio- ja sydänpotilaita.

Nilakan palveluyksikön vuodeosastoilla vuoden 2015 yhtenä kehittämiskohteena oli hoitotyön systemaattinen dokumentointi. Alkuvuodesta 2016 tehty kirjaamisen auditointi kertoi kirjaamisen olevan Nilakan vuodeosastoilla hyvällä tasolla ja kehittämiskohteisiin on päästy kiinni. Seuraavaksi kirjaamista kehitetään myös poliklinikoilla.

Kuvio 8. Palveluyksiköiden hoitopäivät 1.1.–31.8.2016 vrt. 1.1.–31.8.2015



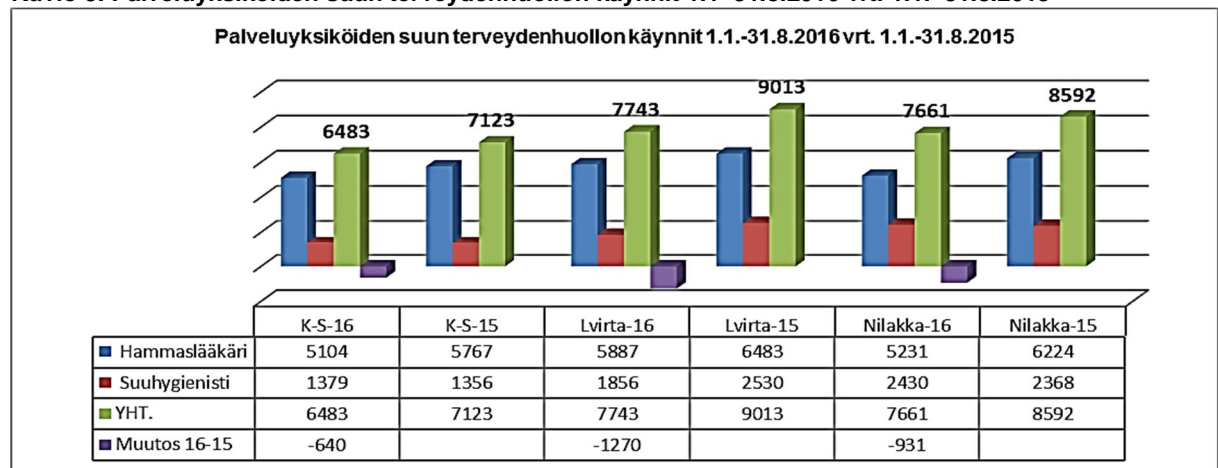
2.3.3 Suun terveydenhuolto

Leppävirran palveluyksikön suun terveydenhuollossa on työskennellyt neljä hammaslääkärinä, millä määrällä on kyetty vastaamaan palvelujen tarpeeseen. Suurkirurgian palveluja on ostettu vähäisessä määrässä. Oikojahammaslääkärin palveluja on ostettu entiseen tapaan.

Koillis-Savon palveluyksikön suun terveydenhuolto on vastannut palvelukysyntään. Juankoskella on jouduttu turvautumaan hammaslääkäreiden osalta ostopalveluihin. Myös oikomishoitoja on toteutettu ostopalveluna. Kuvantamispalvelut suun terveydenhuoltoon on ostettu Kuopion kaupungilta.

Nilakan palveluyksikön suun terveydenhuollossa hammaslääkäreiden sijaisten saaminen on ollut erittäin vaikeaa ja palveluyksikössä on jouduttu turvautumaan ostopalveluihin, joita myös on rajoitetusti tarjolla. Oikomishoitojen konsultointipalvelut ostetaan ulkopuoliselta palveluntuottajalta, mutta varsinainen hoito on omana toimintana.

Kuvio 9. Palveluyksiköiden suun terveydenhuollon käynnit 1.1.–31.8.2016 vrt. 1.1.–31.8.2015



2.4 Toiminnan suoritetasoinen vastaavuus ja talous

Kysterin palvelut on tuotteistettu. Hinnoittelu on palveluyksikkökohtainen. Hinnoittelua tarvittaessa tarkastellaan siten, että palveluyksikkökohtaisesti kustannusvastaavuus toteutuu tilinpäätösvaiheessa. Kysterin tasolla palvelusopimuksessa arvioidusta suoritekertymästä toisella vuosikolmanneksella avohoidon palvelut toteutuivat lähes suunnitellusti (66 %), mutta suunnitellut hoitopäivät (61,5 %) ja suun terveydenhuollon käynnit (58,4 %) alittuivat.

Toteutunutta suoritekertymää verrataan palvelusopimuksessa arvioituun suoritteiden määrään taulukossa 1. Tarkastelu tehdään erikseen huomioiden avohoidon ja suun terveydenhuollon suoritteiden sekä hoitopäivien kertymät. (Taulukko 1.)

Leppävirta:

Palvelusopimuksen mukainen suoriteperusteinen toteuma on avohoidossa hieman alle suunnitellun määrä (61,6 %). Vuodeosastohoidossa toteuma on suunnitelman mukainen (68 %). Suun terveydenhuollossa toteuma alittaa suunnitellun (58 %). Tätä selittää osaltaan uuden suun terveydenhuollon ohjelman, WinHitin käyttöönotto.

Nilakka:

Palvelusopimuksen mukainen suoriteperusteinen toteuma toteutuu avohoidossa (67,1 %). Arvioidut hoitopäivät (53,7 %) ja suun terveydenhuollon käynnit (59,9 %) alittuvat selkeästi. Keiteleellä hoitopäivien alitus on merkittävä (toteuma 45,4 %). Myös Pielaveden, Tervon ja Vesannon kuntien palvelusopimuksen mukainen taso alittuu. Suun terveydenhuollossa alitusta on eniten Keiteleellä.

Koillis-Savo:

Palvelusopimuksen mukainen suoriteperusteinen toteuma on suunnitelmien mukainen avohoidossa (68,8 %). Hoitopäivien osalta tavoite hieman alittuu (62,6 %) kuten myös suun terveydenhuollossa (57,4 %). Rautavaaran hoitopäivät ylittyvät selkeästi suunnitellusta. Kaavilla avohoidon käynnit ovat lisääntyneet.

Taulukko 1. Avohoidon, vuodeosaston hoitopäivien ja suun terveydenhuollon suoritekertymä 1.1.–31.8.2016 ja vuoden 2016 palvelusopimus sekä vertailu vuoden 2015 suoritteisiin.

KYSTERIN PALVELUSUORITTEET 8_2016 vrt. palvelusopimus ja 8_2015.											66,0 %				
	Avohoito					Vuodeosasto					Suun th				
Kunta	Avohoito-1	Palvelusop	Vrt. %	Avohoito-1	Vrt.kpl	Vuodeos-1	Palvelusop	Vrt. %	Vuodeos-1	Vrt.kpl	Suun th-16	Palvelusop	Vrt. %	Suun th-15	Vrt.kpl
Leppävirta	33621	54540	61,6	34757	-1136	18642	27400	68,0	17823	819	7743	13350	58,0	9013	-1270
Keitele	10675	16000	66,7	9272	1403	2077	4575	45,4	2552	-475	1569	3000	52,3	2253	-684
Pielavesi	20173	30560	66,0	20689	-516	4781	8610	55,5	6453	-1672	3242	5100	63,6	3372	-130
Tervo	7165	10215	70,1	5834	1331	1282	2380	53,9	1686	-404	1183	2000	59,2	1136	47
Vesanto	9324	13725	67,9	8051	1273	5356	9560	56,0	5392	-36	1667	2700	61,7	1831	-164
Nilakka	47337	70500	67,1	43846	3491	13496	25125	53,7	16083	-2587	7661	12800	59,9	8592	-931
Juankoski	17810	26161	68,1	17649	161	4629	7630	60,7	5163	-534	2941	4900	60,0	3132	-191
Kaavi	15121	21109	71,6	13481	1640	4500	7430	60,6	4147	353	2104	3500	60,1	2317	-213
Rautavaara	6748	10382	65,0	6998	-250	1258	1530	82,2	849	409	1438	2900	49,6	1674	-236
Koillis-Savo	39679	57652	68,8	38128	1551	10387	16590	62,6	10159	228	6483	11300	57,4	7123	-640
Kysteri yht.	120637	182692	66,0	116731	3906	42525	69115	61,5	44065	-1540	21887	37450	58,4	24728	-2841

2.5 KYSTERIN tuloslaskelma

Koko liikelaitoksessa kahdeksan ensimmäisen kuukauden tulos on 646 033,82 euroa ylijäämäinen. Liikelaitostasolla tarkasteltuna voidaan todeta että, hoitopalveluiden myyntitulot jäsenkunnille ovat edelliseen vuoteen verrattuna hieman ylittyneet (2,4 %), mutta ulkokunta-myynti on vähentynyt 0,7 prosenttia. (Taulukko 2.)

Aineitten, tarvikkeiden sekä tavaroiden hankintamenot ovat matalammat kuin edellisellä vuonna (4,67 %). Palvelujen ostot alittuivat 3,26 prosenttia. Myös henkilöstömenot alittuivat 2,78 prosenttia. (Taulukko 2.)

Kysterin kahdeksan kuukauden tulos on keskushallinnossa – 266 €, Nilakassa +474 266, Koillis-Savossa + 40 561 € ja Leppävirralla + 131 473 € (Taulukot 3-6.)

Palveluyksiköt

Leppävirta

Tulos on 131 473 euroa ylijäämäinen. Edelliseen vuoteen verrattuna ulkokuntamyynti nousi (8,9 %). Aineitten, tarvikkeiden sekä tavaroiden hankintamenot nousivat (2,2 %) viime vuoteen verrattuna. Palvelujen ostot ylittyivät hieman edelliseen vuoteen verrattuna (3 %). Henkilöstömenot ylittyivät 1,5 % vuoteen 2015 verrattuna (Taulukko 4.)

Nilakka

Tulos on 474 266 euroa ylijäämäinen. Edelliseen vuoteen verrattuna ulkokuntamyynti nousi (7,2 %). Aineitten, tarvikkeiden sekä tavaroiden hankintamenot (-16,1 %) ja palvelujen ostot (- 5,5 %) alittuivat. Henkilöstömenot alittuivat 9,7 % (Taulukko 5.)

Koillis-Savo

Tulos on 40 561 euroa ylijäämäinen. Edelliseen vuoteen verrattuna ulkokuntamyynti väheni (-9,1). Aineitten, tarvikkeiden sekä tavaroiden hankintamenot ylittyivät (+ 7,9 %). Palvelujen ostot alittuivat (- 4,7 %). Henkilöstömenot ylittyivät (+2,8 %). (Taulukko 6.)

TULOSLASKELMAT

TAULUKKO 2. PERUSTERVEYDENHUOLLON LIKELAITOS KYSTERI

KYSTERIN TULOSLASKELMA VUODELTA 2016, 1-8			
	01.01.-31.08.2016	01.01.-31.08.2015	Muutos %
Liikevaihto	22 017 021,88	21 540 491,51	2,2 %
Hoitopalveluiden myynti jäsenkunnille	21 170 252,80	20 673 024,00	2,4 %
Hoitopalveluiden myynti ulkokunnille	754 771,97	759 754,09	-0,7 %
Muu ulkoinen myynti	91 997,11	107 713,42	-14,6 %
Liiketoiminnan muut tuotot	3 058 627,17	2 667 950,34	14,6 %
Materiaalit ja palvelut	-7 264 135,30	-7 534 570,09	-3,6 %
Aineet, tarvikkeet ja tavarat	-1 672 851,38	-1 754 819,39	-4,7 %
Ostot tilikauden aikana	-1 672 851,38	-1 754 819,39	-4,7 %
Ulkoiset	-1 167 608,22	-1 273 608,81	-8,3 %
Kuntayhtymältä	-505 243,16	-481 210,58	5,0 %
Palvelujen ostot	-5 591 283,92	-5 779 750,70	-3,3 %
Ulkoiset	-4 742 106,88	-5 147 023,98	-7,9 %
Kuntayhtymältä	-849 179,27	-632 726,72	34,2 %
Henkilöstökulut	-14 637 470,52	-15 056 436,89	-2,8 %
Palkat ja palkkiot	-12 024 430,32	-12 406 333,16	-3,1 %
Henkilösivukulut	-2 613 040,20	-2 650 103,73	-1,4 %
Eläkekulut	-2 141 130,27	-2 109 062,76	1,5 %
Muut henkilösivukulut	-471 909,93	-541 040,97	-12,8 %
Poistot ja arvonalentumiset	-62 460,82	-62 460,82	0,0 %
Suunnitelmat mukaiset poistot	-62 460,82	-62 460,82	0,0 %
Liiketoiminnan muut kulut	-2 458 386,32	-2 318 103,95	6,1 %
Ulkoiset	-2 442 141,27	-2 302 943,07	6,0 %
Kuntayhtymältä	-16 245,05	-15 160,88	7,2 %
LIIEKEYLIJÄÄMÄ (-ALIJÄÄMÄ)	653 196,09	-763 129,90	-185,6 %
Rahoitustuotot ja -kulut	-7 162,27	-493,83	***
Korkotuotot	3 036,98	9 680,70	-68,6 %
Korvaus peruspääomasta	-668,00	-664,00	0,6 %
Muille maksetut korkokulut	-9 531,25	-9 510,53	0,2 %
TILIKAUDEN YLIJÄÄMÄ (ALIJÄÄMÄ)	646 033,82	-763 623,73	-184,6 %

TAULUKKO 3. KYSTERIN HALLINTO PY 400

PY 400 TULOSLASKELMA VUODELTA 2016, 1-8			
	01.01.-31.08.2016	01.01.-31.08.2015	Muutos %
Liikevaihto	3 440	0	
Hoitopalveluiden myynti jäsenkunnille	0	0	
Hoitopalveluiden myynti ulkokunnille	0	0	
Muu ulkoinen myynti	0	0	
Liiketoiminnan muut tuotot	837 304	726 824	15,20 %
Materiaalit ja palvelut	495 542	393 330	25,99 %
Aineet, tarvikkeet ja tavarat	651	991	-34,28 %
Ostot tilikauden aikana	651	991	-34,28 %
Ulkoiset	651	991	-34,28 %
Kuntayhtymältä	0	0	
Palvelujen ostot	494 891	392 339	26,14 %
Ulkoiset	188 145	104 678	79,74 %
Kuntayhtymältä	306 746	287 661	6,63 %
Henkilöstökulut	319 702	312 493	2,31 %
Palkat ja palkkiot	258 922	254 091	1,90 %
Henkilösivukulut	60 780	58 402	4,07 %
Eläkekulut	45 672	43 195	5,73 %
Muut henkilösivukulut	15 108	15 207	-0,65 %
Poistot ja arvonalentumiset	0	0	0,00 %
Suunnitelmat mukaiset poistot	0	0	0,00 %
Liiketoiminnan muut kulut	28 136	30 010	-6,24 %
Ulkoiset	118 891	14 849	-19,92 %
Kuntayhtymältä	16 245	15 161	7,15 %
LIIEKEYLIJÄÄMÄ (-ALIJÄÄMÄ)	-2 635	-9 008	-70,75 %
Rahoitustuotot ja -kulut	2 368	9 008	-73,70 %
Korkotuotot	3 037	9 681	-68,63 %
Korvaus peruspääomasta	-668	-664	0,60 %
Muille maksetut korkokulut	0	0	0,00 %
TILIKAUDEN YLIJÄÄMÄ (ALIJÄÄMÄ)	-266	0	

TAULUKKO 4. LEPPÄVIRTA PY 410
Py 410 TULOSLASKELMA VUODELTA 2016, 1-8

	01.01.-31.8.2016	01.01.-31.8.2015	Muutos %
Liikevaihto	6 062 955	5 876 433	3,17 %
Hoitopalveluiden myynti jäsenkunnille	5 933 413	5 752 928	3,14 %
Hoitopalveluiden myynti ulkokunnille	108 012	99 162	8,92 %
Muu ulkoinen myynti	21 530	24 342	-11,55 %
Liiketoiminnan muut tuotot	1 100 876	963 145	14,30 %
Materiaalit ja palvelut	2 225 534	2 163 773	2,85 %
Aineet, tarvikkeet ja tavarat	470 958	460 982	2,16 %
Ostot tilikauden aikana	470 958	460 982	2,16 %
Ulkoiset	326 702	324 401	0,71 %
Kuntayhtymältä	144 255	136 582	5,62 %
Palvelujen ostot	1 754 577	1 702 790	3,04 %
Ulkoiset	1 468 108	1 444 249	1,65 %
Kuntayhtymältä	286 469	258 541	10,80 %
Henkilöstökulut	4 247 728	4 186 352	1,47 %
Palkat ja palkkiot	3 462 121	3 455 627	0,19 %
Henkilösivukulut	785 607	730 725	7,51 %
Eläkekulut	614 648	590 805	4,04 %
Muut henkilösivukulut	170 959	139 920	20,28 %
Poistot ja arvonalentumiset	10 613	10 613	0,00 %
Suunnitelmat mukaiset poistot	10 613	10 613	0,00 %
Liiketoiminnan muut kulut	546 886	495 616	10,34 %
Ulkoiset	546 886	495 616	10,34 %
Kuntayhtymältä			
LIIEKEYLIJÄÄMÄ (-ALIJÄÄMÄ)	133 069	-16 776	
Rahoitustuotot ja -kulut	-1 595	-1 592	0,21 %
Korkotuotot			-66,70 %
Korvaus peruspääomasta			
Muille maksetut korkokulut			
TILIKAUDEN YLIJÄÄMÄ (ALIJÄÄMÄ)	131 473	18 368	

TAULUKKO 5. NILAKKA PY 420
Py 420 TULOSLASKELMA VUODELTA 2016, 1-8

	01.01.-31.8.2016	01.01.-31.8.2015	Muutos %
Liikevaihto	9 060 147	8 698 520	4,16 %
Hoitopalveluiden myynti jäsenkunnille	8 717 264	8 360 944	4,26 %
Hoitopalveluiden myynti ulkokunnille	303 789	283 336	7,22 %
Muu ulkoinen myynti	39 094	54 240	-27,92 %
Liiketoiminnan muut tuotot	1 085 488	985 125	10,19 %
Materiaalit ja palvelut	2 979 474	3 244 159	-8,16 %
Aineet, tarvikkeet ja tavarat	675 917	805 970	-16,14 %
Ostot tilikauden aikana	675 917	805 970	-16,14 %
Ulkoiset	461 805	587 150	-21,35 %
Kuntayhtymältä	214 113	218 820	-2,15 %
Palvelujen ostot	2 303 557	2 438 190	-5,52 %
Ulkoiset	1 731 484	2 004 279	-13,61 %
Kuntayhtymältä	572 073	433 911	31,84 %
Henkilöstökulut	5 655 568	6 261 193	-9,67 %
Palkat ja palkkiot	4 670 397	5 167 023	-9,61 %
Henkilösivukulut	985 171	1 094 170	-9,96 %
Eläkekulut	835 503	875 923	-4,61 %
Muut henkilösivukulut	149 669	218 247	-31,42 %
Poistot ja arvonalentumiset	46 090	46 090	0,00 %
Suunnitelmat mukaiset poistot	46 090	46 090	0,00 %
Liiketoiminnan muut kulut	983 319	861 658	14,12 %
Ulkoiset	983 319	427 787	14,12 %
Kuntayhtymältä			
LIIKEYLIJÄÄMÄ (-ALIJÄÄMÄ)	481 184	-729 456	-165,96 %
Rahoitustuotot ja -kulut	-6 919	-6 926	-0,10 %
Korkotuotot			
Korvaus peruspääomasta			
Muille maksetut korkokulut	-6 919	-6 926	-0,10 %
TILIKAUDEN YLIJÄÄMÄ (ALIJÄÄMÄ)	474 266	-736 382	-164,40 %

TAULUKKO 6. KOILLIS-SAVO PY 430

Py 430 TULOSLASKELMA VUODELTA 2016, 1-8			
	01.01.-31.8.2016	01.01.-31.8.2015	Muutos %
Liikevaihto	6 890 480	6 965 539	-1,08 %
Hoitopalveluiden myynti jäsenkunnille	6 519 576	6 559 152	-0,60 %
Hoitopalveluiden myynti ulkokunnille	342 971	377 256	-9,09 %
Muu ulkoinen myynti	27 932	29 131	-4,11 %
Liiketoiminnan muut tuotot	860 711	701 831	22,64 %
Materiaalit ja palvelut	2 389 337	2 442 282	-2,17 %
Aineet, tarvikkeet ja tavarat	525 325	486 876	7,90 %
Ostot tilikauden aikana	525 325	486 876	7,90 %
Ulkoiset	378 450	361 067	4,81 %
Kuntayhtymältä	146 875	125 809	16,74 %
Palvelujen ostot	1 864 012	1 955 406	-4,67 %
Ulkoiset	1 381 097	1 616 406	-14,56 %
Kuntayhtymältä	482 915	339 000	42,45 %
Henkilöstökulut	4 414 472	4 296 400	2,75 %
Palkat ja palkkiot	3 632 990	3 529 592	2,93 %
Henkilösivukulut	781 482	766 808	1,91 %
Eläkekulut	645 308	599 140	7,71 %
Muut henkilösivukulut	136 174	167 668	-18,78 %
Poistot ja arvonalentumiset	5 758	5 758	0,00 %
Suunnitelmat mukaiset poistot	5 758	5 758	0,00 %
Liiketoiminnan muut kulut	900 046	930 820	-3,31 %
Ulkoiset	900 046	930 820	-3,31 %
Kuntayhtymältä			
LIIEKEYLIJÄÄMÄ (-ALIJÄÄMÄ)	41 578	-7 890	
Rahoitustuotot ja -kulut	-1 017	-984	3,36 %
Korkotuotot			
Korvaus peruspääomasta			
Muulle maksetut korkokulut	-1 017	-984	3,36 %
TILIKAUDEN YLIJÄÄMÄ (ALIJÄÄMÄ)	40 561	-8 874	